

**Občina Moravče**

**Vegova ulica 9**

**1251 Moravče**



**PREDLOG OBČINSKEGA DELNEGA NAČRTA ZAŠČITE IN REŠEVANJA  
ZARADI NESREČE Z NEVARNIMI SNOVMI V OBČINI MORAVČE  
VERZIJA: 1.0**

	ORGAN	DATUM	PODPIS
Izdelal	ZAME Maja Jenko s.p.		Maja JENKO _____
Odobril	POVELJNIK CIVILNE ZAŠČITE OBČINE MORAVČE		Darko VAVPETIČ _____
Sprejel	ŽUPAN OBČINE MORAVČE		dr. Milan BALAŽIC _____
Skrbnik	OBČINA MORAVČE		Sara FLIS _____

Številka: 842-0003/2024-1

Datum: 10.06.2024

## **Vsebina**

<b>1 NESREČA Z NEVARNO SNOVJO .....</b>	<b>4</b>
<b>1.1 Uvod .....</b>	<b>4</b>
<b>1.2 Nevarne snovi v občini Moravče .....</b>	<b>5</b>
1.2.1. Obrati večjega in manjšega tveganja za okolje .....	5
1.2.2 Dejavnosti in naprave, ki lahko povzročajo onesnaževanje okolja večjega obsega .....	5
1.2.3 Dejavnosti in naprave, ki lahko povzročajo onesnaževanje okolja .....	6
1.2.4 Nesreče z nevarnimi snovi pri prevozu .....	12
1.2.5 Ostale nesreče z nevarnimi snovmi .....	13
<b>1.3 Dejavniki, ki povečujejo verjetnost nastanka nesreče z nevarnimi snovmi .....</b>	<b>13</b>
1.3.1 Vremenske razmere .....	13
1.3.2 Potresna ogroženost .....	14
1.3.3 Terorizem in druge oblike množičnega nasilja .....	14
1.3.4 Samovžig .....	14
1.3.5 Poplava .....	15
1.3.6 Plaz ali erozija .....	15
1.3.7 Žled .....	16
1.3.8 Požari v naravnem okolju .....	17
<b>1.4 Ogroženost občine Moravče pred nesrečami z nevarnimi snovmi .....</b>	<b>18</b>
<b>1.5 Sklepne ugotovitve .....</b>	<b>23</b>
<b>2 OBSEG NAČRTOVANJA .....</b>	<b>25</b>
<b>3. ZAMISEL IZVAJANJA ZAŠČITE, REŠEVANJA IN POMOČI .....</b>	<b>26</b>
3.1 Temeljne podmene .....	26
3.2 Zamisel izvedbe zaščite in reševanja ob nesreči z nevarno snovjo v podjetjih .....	26
3.3 Uporaba načrta .....	27
3.4 Zamisel izvedbe zaščite, reševanja in pomoči ob nesreči z nevarno snovjo v stavbah oziroma v cestnem prometu .....	28
3.4.1 Stopnje ukrepanja .....	28
<b>4 OPAZOVANJE, OBVEŠČANJE IN ALARMIRANJE .....</b>	<b>34</b>
4.1 Obveščanje pristojnih organov in služb občine Moravče .....	35
4.1.1 Obveščanje prebivalcev na ogroženem območju .....	36
4.1.2 Obveščanje splošne javnosti .....	37
4.2 Alarmiranje prebivalcev na ogroženem območju .....	38
<b>5 ZAŠČITNI UKREPI TER NALOGE ZAŠČITE, REŠEVANJA IN POMOČI .....</b>	<b>40</b>

**OBČINSKI DELNI NAČRT ZAŠČITE IN REŠEVANJA ZARADI NESREČE Z NEVARNIMI SNOVMI  
V OBČINI MORAVČE**

<b>5.1 Zaščitni ukrepi .....</b>	<b>41</b>
<b>5.1.3 Sprejem in oskrba ogroženih prebivalcev .....</b>	<b>45</b>
<b>5.1.4 Radiološka, kemijska in biološka zaščita .....</b>	<b>48</b>
<b>5.2 Naloge zaščite, reševanja in pomoči .....</b>	<b>51</b>
<b>5.2.1 Prva pomoč in nujna medicinska pomoč .....</b>	<b>51</b>
<b>5.2.2 Prva veterinarska pomoč.....</b>	<b>54</b>
<b>5.2.3 Tehnično reševanje ob nesrečah z nevarnimi snovnih .....</b>	<b>56</b>
<b>6 OSEBNA IN VZAJEMNA ZAŠČITA.....</b>	<b>58</b>
<b>7 RAZLAGA POJMOV IN OKRAJŠAV .....</b>	<b>59</b>
<b>7.1 Pomen pojmov.....</b>	<b>59</b>
<b>7.2 Razlaga okrajšav.....</b>	<b>59</b>
<b>8 SEZNAM PRILOG IN DODATKOV .....</b>	<b>60</b>
<b>8.1 Skupne priloge .....</b>	<b>60</b>
<b>8.2 Skupni dodatki.....</b>	<b>61</b>

## **1 NESREČA Z NEVARNO SNOVJO**

### **1.1 Uvod**

Občinski delni načrt zaščite in reševanja zaradi nesreče z nevarnimi snovmi v občini Moravče temelji na določilih Zakona o varstvu pred naravnimi in drugimi nesrečami (Uradni list RS, št. 51/06 – uradno prečiščeno besedilo, 97/10, 21/18 – ZNOrg in 117/22), Zakona o gasilstvu, ZGas-UPB1, (Uradni list RS, št. 113/05 – uradno prečiščeno besedilo, 23/19, 189/20 – ZFRO, 39/22 in 117/22 – ZVNDN-C), Zakona o varstvu okolja (Uradni list RS, št. 44/22 in 18/23 – ZDU-1O), Zakona o vodah (Uradni list RS, št. 67/02, 2/04 – ZZdrI-A, 41/04 – ZVO-1, 57/08, 57/12, 100/13, 40/14, 56/15, 65/20 in 35/23 – odl. US), Zakona o prevozu nevarnega blaga (Uradni list RS, št. 33/06 – uradno prečiščeno besedilo, 41/09, 97/10 in 56/15), Zakona o varnosti v železniškem prometu (Uradni list RS, št. 30/18 in 54/21), Zakona o kemikalijah (Uradni list RS, št. 110/03 – uradno prečiščeno besedilo, 47/04 – ZdZPZ, 61/06 – ZBioP, 16/08, 9/11 in 83/12 – ZFfS-1).

Izdelan je v skladu z določili Uredbe o vsebini in izdelavi načrtov zaščite in reševanja (Uradni list RS, št. 24/12, 78/16 in 26/19) in Ocene ogroženosti zaradi nesreče z nevarnimi snovmi v občini Moravče, Verzija 1.0 (840-0001/2024-1).

Slovenija in s tem tudi občina Moravče nista izločeni iz procesa vsesplošne kemizacije okolja. Zaradi geografskih in klimatskih značilnosti, lastne intenzivnosti kemijske proizvodnje in tranzitne povezanosti z Evropsko skupnostjo ter procesi globalizacije spadata Slovenija in s tem tudi občina Moravče med zelo ranljiva in s tem ogrožena območja.

Ob izpustu nevarne snovi bi bila potrebna hitra intervencija, da se kontaminirana zemlja odstrani, s ciljem, da se prizadeto območje sanira. Posebno v zimskem obdobju bi zaradi pojava megle in temperaturnih obratov, izpust nevarne snovi v plinastem agregatnem stanju ogrožal večje območje občine. Ogroženost obstaja tudi zaradi prevoza nevarnih snovi po cesti, avtocesti, divjih odlagališč (v kolikor bi se pojavila v naravnem okolju) in intenzivnega kmetovanja.

Prav zato v Sloveniji na številnih področjih že leta potekajo intenzivni procesi, s katerimi se vzpostavlja učinkovit sistem za obvladovanje kompleksne problematike kemikalij in kemizacije okolja. Zakon o kemikalijah uvaja nov način nadzora proizvodnje, uporabe in prometa s kemikalijami, ki temelji na zakonodaji Evropske skupnosti (SEVESO in IPPC direktivi). S tem povzema definicije, kriterije in osnovne koncepte nadzora kemikalij in s tem potencialnega ogrožanja in onesnaženja z njimi. Hkrati pa opredeljuje pogoje za proizvodnjo in promet s kemikalijami, predvsem pa na novo razporeja odgovornost za varnost pred kemikalijami, kar naj bi prispevalo k večji stopnji obvladovanja virov ogrožanja, nesreč z nevarnimi snovmi, kot posledice proizvodnje uporabe in prometa s kemikalijami.

## **1.2 Nevarne snovi v občini Moravče**

V Oceni ogroženosti zaradi nesreče z nevarnimi snovmi v občini Moravče (840-0001/2024-1) so obravnavane možne nesreče v tistih industrijskih obratih v občini Moravče, kjer se ravna z večjimi količinami nevarnih snovi in ki v skladu z Uredbo o preprečevanju večjih nesreč in zmanjševanju njihovih posledic (Uradni list RS, št. 22/16) (v nadaljnjem besedilu: Uredba SEVESO), s katero je v slovenski pravni red prenesena Direktiva Sveta 2012/18/EU o obvladovanju nevarnosti večjih nesreč, v katere so vključene nevarne snovi, ki spreminja in nato razveljavlja Direktivo sveta 96/82/ES (Direktiva SEVESO) in v skladu z Uredbo o vrsti dejavnosti in naprav, ki lahko povzročajo onesnaževanje okolja večjega obsega (Uradni list RS, št. 57/15), (v nadaljnjem besedilu: Uredba IED), s katero je v slovenski pravni red prenešana Direktiva 2010/75/EU Evropskega parlamenta in Sveta z dne 24. 11. 2010 o industrijskih emisijah (UL L št. 334 z dne 17. 12. 2010, str. 17) (Direktiva IED) ki zajema področje energetike, proizvodnje in predelave kovin, nekovinsko in mineralno industrijo, kemično industrijo, ravnanje z odpadki in druge dejavnosti ter nesreče pri prevozu nevarnih snovi (Ocena ogroženosti Republike Slovenije zaradi nesreče z nevarnimi snovmi, 2021).

### **1.2.1. Obrati večjega in manjšega tveganja za okolje**

Register obratov večjega in manjšega tveganja v RS za okolje je objavilo Ministrstvo za naravne vire in prostor na podlagi 19. in 29. člena Uredbe SEVESO ter 104. člena Zakona o varstvu okolja (Uradni list RS, št. 39/06-ZVO-1-UPB1, 49/06-ZMetD, 66/06- odl.US, 33/07-ZPNačrt, 57/08-ZFO-1A, 70/08, 108/09, 48/12, 57/12, 92/13, 56/15, 102/15 in 30/16, 61/17 – GZ, 21/18 – ZNOrg, 84/18 – ZIURKOE in 158/20) in je dostopen na spletni strani Ministrstva za naravne vire in prostor Agencije RS za okolje.

Obrati večjega in manjšega tveganja za okolje so določeni na podlagi količin za razvrstitev glede na razrede nevarnosti ali lastnosti nevarnih snovi in na podlagi količin za razvrstitev za imenovane nevarne snovi. Te nevarne snovi in količine so razvidne iz priloge 1 in priloge 2 Uredbe SEVESO, trenutni seznam obratov večjega in manjšega tveganja pa je objavljen na zgoraj omenjeni spletni strani Ministrstva za naravne vire in prostor Agencije RS za okolje (Ocena ogroženosti Republike Slovenije zaradi nesreče z nevarnimi snovmi, 2021).

V občini Moravče nimamo obrata večjega ali manjšega tveganja. Je pa takšen obrat v sosednji občini Domžale in sicer Helios TBLUS d.o.o.

### **1.2.2 Dejavnosti in naprave, ki lahko povzročajo onesnaževanje okolja večjega obsega**

Nevarnost, da pride do nesreč je tudi pri dejavnostih in napravah, ki lahko povzročajo onesnaževanje okolja večjega obsega in so določene v skladu z Uredbo IED, ki določa:

- vrste dejavnosti in naprav, ki lahko povzročajo onesnaževanje okolja večjega obsega in za katere morajo njihovi upravljavci pridobiti okoljevarstveno dovoljenje,
- merila za določitev nevarnih snovi, ki lahko povzročajo onesnaženje tal in podzemne vode,
- ukrepi za preprečevanje onesnaževanja tal in podzemne vode.

## **OBČINSKI DELNI NAČRT ZAŠČITE IN REŠEVANJA ZARADI NESREČE Z NEVARNIMI SNOVMI V OBČINI MORAVČE**

Dejavnosti in naprave, ki lahko povzročajo onesnaževanje okolja večjega obsega so na področju energetike, proizvodnje in predelave kovin, nekovinske in mineralne industrije, kemične industrije, ravnanja z odpadki in drugih dejavnosti, ki dosegajo ali presegajo letne oziroma dnevne oziroma urne količine snovi, ki jih v obratu skladiščijo, predelujejo, proizvajajo, uporabljajo idr. in so določene v Uredbi IED. Vrste dejavnosti in naprav ter količine snovi so razvidne iz Priloge 1 Uredbe IED, seznam dejavnosti in naprav, ki lahko povzročajo onesnaževanje okolja večjega obsega pa so objavljeni na spletni strani Ministrstva za naravne vire in prostor Agencije RS za okolje (Gov. si. 2023). V občini Moravče ni takšnih podjetij oziroma dejavnosti.

### **1.2.3 Dejavnosti in naprave, ki lahko povzročajo onesnaževanje okolja**

V občini Moravče veliko nevarnosti ob nesreči z nevarnimi snovmi predstavlja bencinski servis Petrol Moravče in pa večja podjetja v občini (Termit d.d.).

#### **TERMIT d.d.**

Termit d.d. je rudarsko podjetje za proizvodnjo in predelavo kremenovih peskov ter izdelavo pomožnih livarskih sredstev za livarne in železarne.

Iz lastnih oplaščenih, sušenih in sejanih peskov izdelujejo jedra po Croning, Cold-Box in Anorganic postopku.

S programom pomožnih livarskih sredstev pokrivajo vse proizvodne procese v livarnah; od izdelave jeder, priprave taline, formanja, premazovanja, do litja vseh vrst železnih in barvnih kovin (Termit d.d.si, 2023<sup>1</sup>).

V podjetju Termit d.d. imajo v največjih količinah skladiščene oziroma v uporabi nevarne kemikalije, ki so razvrščene vnetljivo. To so surovine in končni proizvodi. Za nevarne kemikalije imajo izdelana navodila za delo in obratovanje, kjer je opisana vrsta nevarnosti in ukrepanja. V požarnem načrtu pa imajo določene lokacije, kjer se nahajajo nevarne kemikalije. Vrste in količina nevarnih snovi podjetja Termit d.d. so podane v Prilogi 1 v Ocene ogroženosti zaradi nesreče z nevarnimi snovmi v občini Moravče.

---

<sup>1</sup> Termit d.d. si. 2023. Dostopno prek: <https://www.termit.si/>

## OBČINSKI DELNI NAČRT ZAŠČITE IN REŠEVANJA ZARADI NESREČE Z NEVARNIMI SNOVMI V OBČINI MORAVČE

### BENCINSKI SERVIS PETROL MORAVČE

Bencinski servis Moravče se nahaja v Moravčah ob cesti št. 415 v smeri proti Domžalam.

Objekt bencinskega servisa obsega pretakalno ploščad s točilnim otokom in petimi rezervoarji, stavbo bencinskega servisa in dva kontejnerja za skladiščenje jeklenk UNP (utekočinjeni naftni plin). Objekt bencinskega servisa je pritličen. V objektu bencinskega servisa so prodajni prostor, pisarne, skladišče in stranišča.

*Slika 1: Prikaz območja BS Petrol Moravče*



*Vir: Ocena ogroženosti za nesreče z nevarnimi snovmi na bencinskem servisu Moravče (SM-2387), 2019<sup>2</sup>.*

---

<sup>2</sup> Petrol d.d. 2019. Ocena ogroženosti za nesreče z nevarnimi snovmi na bencinskem servisu Moravče (SM-2387).

## **OBČINSKI DELNI NAČRT ZAŠČITE IN REŠEVANJA ZARADI NESREČE Z NEVARNIMI SNOVMI V OBČINI MORAVČE**

Na bencinskem servisu je vkopanih pet dvoplaščnih rezervoarjev za skladiščenje goriv. Rezervoarji so vkopani pod zelenico ob uvozu in izvozu. Goriva so v rezervoarjih skladiščena v sledečem vrstnem redu:

- R1 D2 - 50 m<sup>3</sup> rezervoar s QMAX DIESEL
- R2 NMB - 50 m<sup>3</sup> rezervoar s QMAX 95
- R3 NMB - 50 m<sup>3</sup> rezervoar s QMAX 95
- R4 KOEL - 50 m<sup>3</sup> rezervoar za KURILNO OLJE
- Rlr KOEL - 5 m<sup>3</sup> rezervoar za KURILNO OLJE.

Zmogljivost skladišča: skupna količina nevarnih snovi v nepremičnih rezervoarjih znaša 205 m<sup>3</sup>. Podatek zaradi preglednosti temelji na nominalnih podatkih o prostornini rezervoarjev.

Ogrevanje je izvedeno s kurilnim oljem iz lastnega 5 m<sup>3</sup> podzemnega rezervoarja, ki je vkopan zraven objekta. V okviru BS se vrši prodaja jeklenk z utekočinjenim naftnim plinom.

Polnjenje rezervoarjev poteka prek dveh centralnih polnilnikov. Pretakanje poteka po zaprtem sistemu pretakanja (povratki hlapov imajo vgrajene plamenske zapore); cevi za povratke hlapov se na rezervoarje priključijo v notranjosti vstopnih jaškov. Oddušniki so postavljeni ob vstopnih jaških. Na oddušnih ceveh so nameščene plamenske zapore in dihalni ventili.

Med pretakanjem goriv v podzemne skladiščne rezervoarje avtocisterna stoji na betonski ploščadi (del ploščadi BS), ki je zgrajena tako, da eventualno razlito gorivo teče preko tehnološke kanalizacije v lovilec olj. Avtocisterna mora biti ustrezno zavarovana pred naleti (varovalna ograja, znaki za obvezno smer).

Iztekanje goriv poteka na otoku in na levi strani uvoza, ob zelenici. Na otoku so postavljeni trije točilni avtomati z obojestranskim točenjem QMAX 95 in QMAX DIESEL. Ob zelenici sta postavljeni dve točilni napravi za enostransko točenje QMAX 95 in kurilnega olja. Kontejnerja za skladiščenje jeklenk sta postavljena na desni strani uvoza.

V prodajnem prostoru BS in v omarah pred prodajalno se glede na prodajni program podjetja PETROL nahajajo in skladiščijo tudi nekatere druge nevarne snovi (sredstva proti zmrzovanju-antifrizi, sredstvo za čiščenje stekel (etanol + voda), olja, maziva).

Neosvinčena motorna bencina, dizelsko gorivo, v okviru bencinskega servisa pretakajo, medtem, ko se ostale snovi na bencinskem servisu prodajajo v originalni embalaži (Ocena ogroženosti za nesreče z nevarnimi snovmi na bencinskem servisu Moravče (SM-2387), 2019).

### **Viri in vzroki nevarnosti:**

V okviru BS Moravče se odvijajo naslednje dejavnosti, ki lahko povzročijo nastanek nesreč z nevarnimi snovmi:

- polnjenje podzemnih rezervoarjev,
- polnjenje bencinskih rezervoarjev vozil,
- zajem izteklih goriv v oljnem lovilcu tehnološke kanalizacije,
- skladiščenje jeklenk utekočinjenega naftnega plina,
- zamenjava in skladiščenje odpadnega motornega (mazalnega) olja.



## OBČINSKI DELNI NAČRT ZAŠČITE IN REŠEVANJA ZARADI NESREČE Z NEVARNIMI SNOVMI V OBČINI MORAVČE

V sklopu BS Moravče se pojavljajo naslednje eksplozijsko in požarno nevarne snovi:

- neosvinčen motorni bencin ( QMAX 95) - 100 m<sup>3</sup>
- dizelsko gorivo (QMAX DIESEL) - 50 m<sup>3</sup>
- kurilno olje - 55 m<sup>3</sup>
- utekočinjen naftni plin v jeklenkah – max. 720 kg.

### Objekti v neposredni bližini

V neposredni bližini BS se na jugu preko Partizanske ceste nahaja Supermarket Tuš, na vzhodu pa stanovanjski objekt (Ocena ogroženosti za nesreče z nevarnimi snovmi na bencinskem servisu Moravče (SM-2387), 2019).

### PLINOVOD

Na območju občine Moravče poteka regionalni plinovod z oznako R26. Regionalni plinovod R26 se v naselju Krašnja odcepi iz magistralnega plinovoda M2. Plinovod R26 od odcepa iz M2 najprej poteka do merilno-regulacijske postaje Termit, ki s plinom oskrbuje družbo Termit, in nato naprej do naselja Dešen, kjer se razdeli na dve veji, ki se zopet združita na območju sekcijskega zapornega ventila BS2. Plinovod R26 nato poteka v smeri merilno-regulacijske postaje Kresnice, na tem odseku pa že zapusti območje občine Moravče.

Premer plinovoda R26 na območju občine Moravče je 100 mm, obratovalni tlak pa do največ 50 bar. Skupna dolžina plinovoda R26 na območju občine Moravče znaša 9.471 m (Ocena ogroženosti in izvleček iz načrta zaščite in reševanja za potrebe dopolnjevanja občinskih načrtov Občine Moravče, 2023<sup>3</sup>).

Izredni dogodek izpusta plina iz prenosnega sistema plina se lahko razvije v:

- izpust plina iz plinovodne cevi brez vžiga,
- izpust plina iz plinovodne cevi in njegov vžig, kar ima za posledico goreč curek,
- izpust plina iz plinovodne cevi in zakasneli vžig oblaka plina v zraku (Ocena ogroženosti in izvleček iz načrta zaščite in reševanja za potrebe dopolnjevanja občinskih načrtov Občine Moravče, 2023).

Z oceno ogroženosti je bilo ugotovljeno, da je najtežji možni izredni dogodek izpust plina zaradi loma (popolno odprtje) v zemljo vkopane plinovodne cevi. Najverjetnejši vzrok za to bi lahko bilo premikanje tal (npr. zemeljski plaz).

Prenosni sistem plina poteka po večjem delu Slovenije in lokacij, kjer bi lahko prišlo do izrednih dogodkov, ni možno točno napovedati. Ocenjuje se, da so potencialno bolj ogrožena plazovita območja, preko katerih poteka prenosni sistem. Podatki o plazovitih območjih so dostopni v bazi podatkov geografsko-informacijskega sistema družbe Plinovodi d.o.o.

Obravnavane so možne posledice izpusta plina zaradi loma plinovodne cevi in možne posledice zaradi perforacije plinovodne cevi ob posegih tretjih oseb, pri kateri se lahko pričakuje manjše

---

<sup>3</sup> Plinovodi d.o.o. 2023. Ocena ogroženosti in izvleček iz načrta zaščite in reševanja za potrebe dopolnjevanja občinskih načrtov Občine Moravče

## OBČINSKI DELNI NAČRT ZAŠČITE IN REŠEVANJA ZARADI NESREČE Z NEVARNIMI SNOVMI V OBČINI MORAVČE

pretoke in izpuste plina kot v primeru loma cevi. Pregled ocenjenih pretokov, trajanja izpusta in količin izpihanega plina je podajan v Tabeli 1. Upoštevan je pričakovani čas trajanja izpusta glede na tip poškodbe in čas zapiranja sekcijskih zapornih ventilov (BS, t.i. »Block Station«) v primeru loma plinovodne cevi.

*Tabela 1: Ocenjeni pretoki iztekajočega plina zaradi loma plinovoda*

Plinovod	Premjer	Tip poškodbe	Pretok	Trajanje izpusta
<b>Regionalni plinovod R26</b>	100 mm	Lom	5,3kg/s	270s

V primeru vžiga iztekajočega plina se lahko zaradi gorečega curka in/ali vžiga oblaka plina pričakuje poškodbe zaradi toplotnega sevanja in/ali nadtlakov eksplozije.

Obravnavane so nesreče s težjimi posledicami, ki se lahko pojavijo na prenosnem sistemu plina. Posledice so:

- škode in poškodbe ljudi, objektov in okolice prenosnega sistema zaradi toplotnega sevanja gorečega curka ali nadtlakov eksplozije oblaka plina;
- večja gospodarska škoda oziroma ogrožanje zdravja ljudi zaradi večje motnje v oskrbi s plinom za industrijske odjemalce ter za ogrevanje in uporabo v gospodinjstvih.

Na mestu poškodbe plinovoda pride do pojava curka plina, ki bi bil najverjetneje omejen z okoliškim terenom, ker je plinovodna cev vkopana v tla.

V primeru loma cevi je iztekanje plina iz regionalnega plinovoda R26, ki je opremljen s sekcijskimi zapornimi ventili, ocenjeno na približno 4 do 5 minut. Če bi se poškodba plinovoda zgodila pred sekcijskim zapornim ventilom BS1 ali v primeru manjše poškodbe plinovodne cevi se lahko pričakuje, da meja za aktivacijo samodejnih sekcijskih zapornih ventilov ne bi bila dosežena in bi se iztekanje plina ustavilo po intervenciji osebja družbe Plinovodi z ročnim zapiranjem ustreznih zapornih ventilov. Varna razdalja, pri kateri ni pričakovati posledic za prebivalstvo in objekte, je v primeru loma ali perforacije cevi plinovoda R26 ocenjena na 60 m.

V primeru nesreče z nevarnimi snovmi bi lahko prišlo do poškodbe plinovoda, kar bi ob ustreznem spletu okoliščin lahko povzročilo tudi eksplozijo in uhajanje plina.

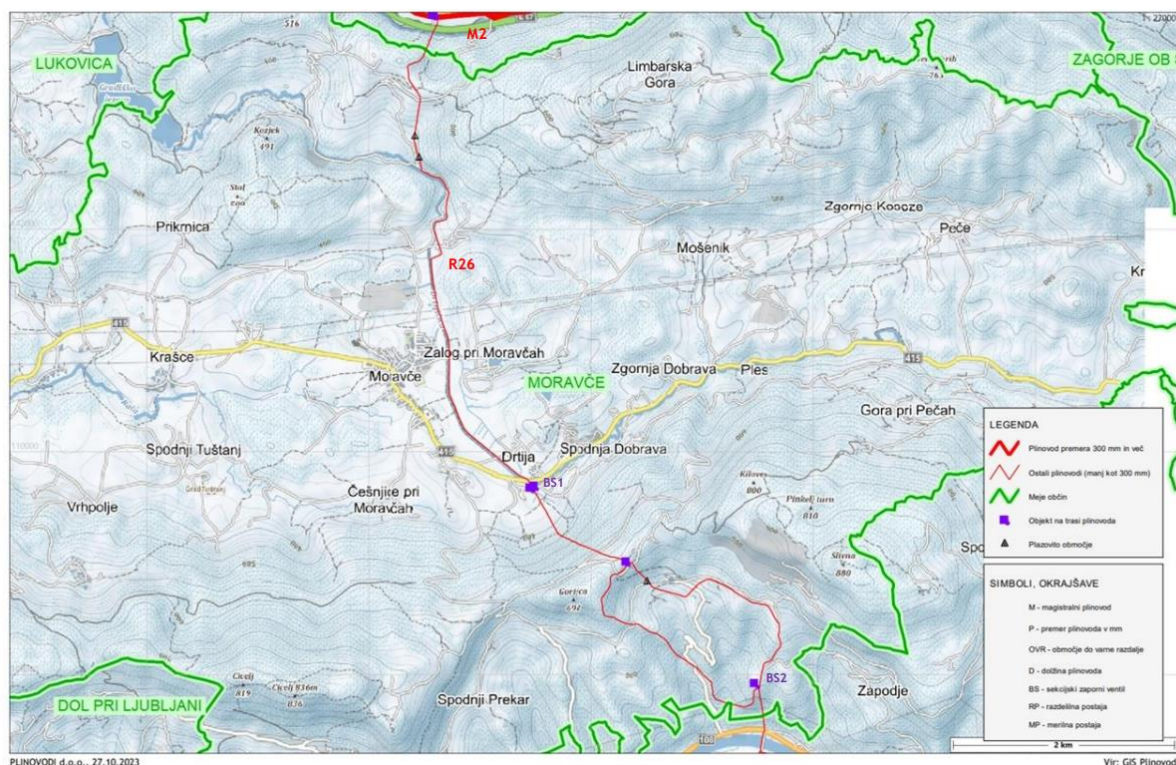
Glavna dejavnost ob morebitni poškodbi prenosnega plinovoda mora biti usmerjena k čim hitrejši izolaciji plinovodnega sistema na mestu poškodbe (če to ni bilo izvršeno samodejno), nadzoru razmer z meritvami koncentracije plina v zraku, ter nadzoru iztekanja plina iz mesta poškodbe.

Ves čas iztekanja plina obstaja nevarnost vžiga, zato je potrebno čim prej aktivirati načrt zaščite in reševanja na ravni občine.

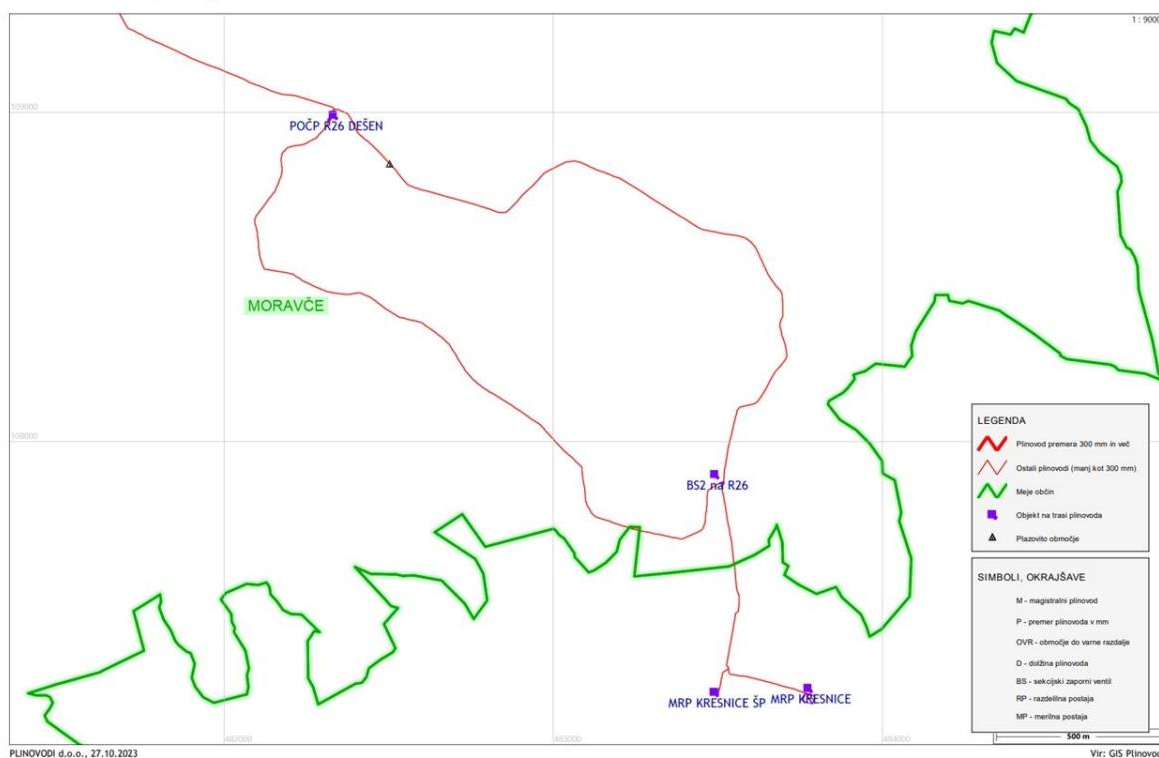
V primeru motnje v oskrbi s plinom je glavna dejavnost operaterja prenosnega sistema plina vzpostavitev stabilnih razmer v plinovodih in obveščanje pristojnega organa za zanesljivost oskrbe (Ocena ogroženosti in izvleček iz načrta zaščite in reševanja, 2023).

# OBČINSKI DELNI NAČRT ZAŠČITE IN REŠEVANJA ZARADI NESREČE Z NEVARNIMI SNOVI V OBČINI MORAVČE

Slika 2: Prenosni plinovodi na območju občine Moravče



Slika 3: Prenosni plinovodi na območju občine Moravče (Detajl Moravče Dešen)



Vir: Ocena ogroženosti in izvleček iz načrta zaščite in reševanja za potrebe dopolnjevanja občinskih načrtov Občine Moravče, 2023.



## OBČINSKI DELNI NAČRT ZAŠČITE IN REŠEVANJA ZARADI NESREČE Z NEVARNIMI SNOVI V OBČINI MORAVČE

### 1.2.4 Nesreče z nevarnimi snovi pri prevozu

Prav tako do izpustov nevarnih snovi v okolje lahko pride zaradi nesreče pri prevozu nevarnih snovi tako na cestah kot tudi v letalstvu.

Veliko potencialno nevarnost predstavlja tranzit nevarnih snovi po prometnicah, ki potekajo preko območja ali pa v njegovi neposredni bližini, s katerega se občina Moravče oskrbuje s pitno vodo<sup>4</sup>. Problem lahko predstavlja izlitje nevarnih snovi v vodooskrbni sistem.

V občini Moravče potekajo prometne komunikacije po cestah (državne, regionalne, lokalne in krajevne ceste). Največji problem bi bila nesreča z nevarnimi snovmi na Regionalna cesta R2-415 Želodnik – Izlake na odseku 1216. V cestnem prometu so možne nesreče zaradi trčenja vozil, prevrnitve vozil, zruška materiala na cesto in nesreče z nevarnimi snovmi. Izlitje bi pomenilo veliko ekološko katastrofo ter posledično evakuacijo prebivalcev občine Moravče v delu, kjer bi prišlo do takšne vrste nesreč.

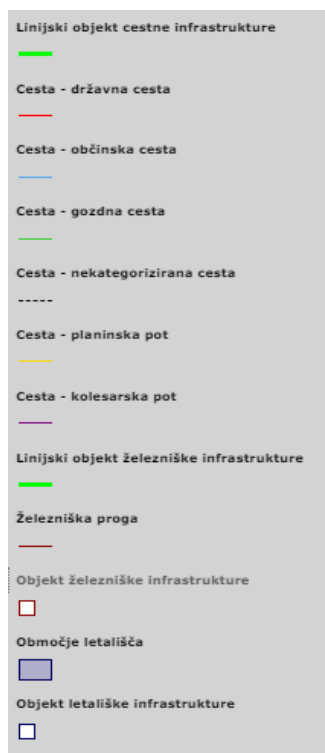
*Slika 4: Prometno omrežje občine Moravče*



*Legenda:*

<sup>4</sup> Upravljalavec javnih vodovodov in izvajalec javne gospodarske službe oskrbe s pitno vodo v Občini Moravče je Javno komunalno podjetje Prodnik d.o.o.

## OBČINSKI DELNI NAČRT ZAŠČITE IN REŠEVANJA ZARADI NESREČE Z NEVARNIMI SNOVMI V OBČINI MORAVČE



*Vir: PISO, 2023.*

### 1.2.5 Ostale nesreče z nevarnimi snovmi

Možen vir onesnaženja okolja v občini Moravče je tudi nenadzorovano odtekanje fekalij in gnojevke ali uporaba le teh v kmetijske namene preblizu varovalnim pasom zajetij s pitno vodo. Poleg navedenih nevarnosti so seveda možna tudi onesnaženja zaradi strupov za uničevanje škodljivcev in plevela ter spuščanje neprečiščenih komunalnih odpadkov v talnico.

Nevarnost lahko predstavljajo tudi divja odlagališča, kjer gre izključno za malomarnost in zlonamerna dejanja, praviloma neznanih storilcev in največkrat tudi neznanih nevarnih snovi (največkrat so to izrabljena motorna olja ali ostanki škropiv).

### 1.3 Dejavniki, ki povečujejo verjetnost nastanka nesreče z nevarnimi snovmi

#### 1.3.1 Vremenske razmere

Med vzroki za nesrečo z nevarnimi snovmi so lahko tudi neugodne vremenske razmere, kot so neurja ob nevihtah, udari strele, močni vetrovi, močno sneženje.

Prav tako lahko vremenske razmere kot so neurja, udari strele, močni vetrovi, bistveno vplivajo na posledice nesreče z nevarnimi snovmi.

Močno neurje ob nevihti spremljajo nalivi, nevihtni piš, strele in lahko tudi toča. Število dni z nevihtami je v RS in v občini Moravče v evropskem merilu zelo veliko, vendar je nevihtna aktivnost iz leta v leto zelo spremenljiva. Nekatere nevihte prinesejo tudi točo do tal (povprečno manj kot vsaka deseta), pojav toče pa je še bistveno bolj prostorsko variabilen od pojava neviht. Vetrovi ob nevihtah so zelo turbulentni, hitrost pa se jim naglo spreminja. Toča nastaja izključno v spomladanskem in poletnem času, pogosto pa je povezana s pojavom nevihtnega

## **OBČINSKI DELNI NAČRT ZAŠČITE IN REŠEVANJA ZARADI NESREČE Z NEVARNIMI SNOVMI V OBČINI MORAVČE**

piša. Obilno deževje lahko privede do poplav, kar lahko povzroči poškodbe objektov in naprav, v katerih se nevarne snovi proizvajajo, uporabljajo ali se z njimi ravna.

V občini Moravče lahko močni vetrovi povzročijo poškodbe objektov in naprav, v katerih se nevarne snovi proizvajajo, uporabljajo ali se z njimi ravna in s tem povzročijo nesrečo ali pa v primeru nesreče otežijo reševanje, povečajo negativne vplive nesreče na prebivalce, objekte, živali, okolje, kulturno dediščino.

Sneženje je v občini Moravče pozimi pogost pojav, občasno pa so količine novozapadlega snega tolikšne, da lahko ohromijo delo tudi v obratih, ki se ukvarjajo z nevarnimi snovmi.

Navedene vremenske razmere lahko povzročijo poškodbe objektov in naprav, v katerih se nevarne snovi proizvajajo, uporabljajo ali se z njimi ravna in s tem povzročijo nesrečo ali pa v primeru nesreče otežijo reševanje, povečajo negativne vplive nesreče na prebivalce, objekte, živali, okolje, kulturno dediščino.

### **1.3.2 Potresna ogroženost**

Ker spada ozemlje občine Moravče po številu in moči potresov med aktivnejša območja (VIII. EMS), lahko potres v določeni meri ogrozi tudi varnost dela z nevarnimi snovmi zaradi poškodbe objektov in infrastrukture.

V primeru takega potresa lahko pričakujemo poškodbe ali porušitev objektov za nevarne snovi in infrastrukture, kar lahko povzroči nesrečo z nevarnimi snovmi.

### **1.3.3 Terorizem in druge oblike množičnega nasilja**

Nevarnost terorizma, vključno z uporabo radioloških, kemičnih in bioloških sredstev ter drugih oblik množičnega nasilja v sodobnih razmerah zahteva, da pristojni državni organi načrtujejo in izvajajo učinkovite preventivne ukrepe za hitro in učinkovito zaščito in reševanje ljudi in premoženja tudi v primeru nesreče z nevarnimi snovmi zaradi terorizma, kamor lahko spada tudi opustitev dolžnega ravnanja z nevarnimi snovmi.

Pomembna dejavnost je zato varovanje obratov večjega in manjšega tveganja za nesreče z nevarnimi snovmi in objekte z dejavnostmi in napravami, ki lahko povzročajo onesnaževanje okolja večjega obsega.

### **1.3.4 Samovžig**

Nevarnost samovžiga, predvsem pri ravnanju z odpadki z večjim tveganjem za nastanek požara zahteva, da pristojne organizacije načrtujejo in izvajajo učinkovite preventivne ukrepe za preprečitev nastanka požara in za hitro in učinkovito zaščito in reševanje ljudi in premoženja tudi v primeru, da pride do požara in s tem do nastanka nesreče zaradi pri požaru nastalih nevarnih snoveh. Pri tem je treba upoštevati Uredbo o skladiščenju trdnih gorljivih odpadkov (Uradni list RS št. 53/19).

## **OBČINSKI DELNI NAČRT ZAŠČITE IN REŠEVANJA ZARADI NESREČE Z NEVARNIMI SNOVMI V OBČINI MORAVČE**

Pomembna dejavnost je zato varovanje obratov večjega in manjšega tveganja za nesreče z nevarnimi snovmi in objektov z dejavnostmi in napravami, ki lahko povzročajo onesnaževanje okolja večjega obsega.

### **1.3.5 Poplava**

Poplave so eden izmed prevladujočih naravnogeografskih preoblikovalcev pokrajine, tako v gorskih oziroma hribovitih kot v ravninsko-nižinskih predelih. So naravni dejavnik, ki ob različni tehnološki razvitosti tudi neposredno vpliva na namembnost prostora in rabo tal. Poplave navadno ne nastopijo trenutno (razen če gre za porušitev vodnega jezua). Delna izjema so hudourniške poplave, ki se lahko na omejenih območjih pojavijo v zelo kratkem času.

Obvladovanje poplavnih tveganj obsega različne gradbene in ne gradbene protipoplavne ukrepe za preprečitev nastanka poplav ter ukrepe za zmanjšanje posledic poplav, med katerimi sta najpomembnejša spremljanje in proučevanje poplavne ogroženosti in nevarnosti.

Za območja pomembnega vpliva poplav (OPVP) v Republiki Sloveniji se nevarnostni potencial opredeli s kartami poplavne nevarnosti. Na podlagi kart poplavne nevarnosti so s kombiniranjem verjetnosti in jakosti pojava izdelane karte razredov poplavne nevarnosti (razred majhne, srednje, velike in preostale poplavne nevarnosti), ki se uporabljajo za določitev pogojev in omejitev za izvajanje dejavnosti in poseganje v prostor. Na podlagi kart poplavne nevarnosti so izdelane tudi karte poplavne ogroženosti, ki prikazujejo kraje z morebitnimi škodnimi posledicami poplav. Iz navedenih kart so razvidne pričakovane posledice poplav izbrane povratne dobe, ki so opisane s kazalniki, kot so okvirno število ogroženih prebivalcev, število in vrsta gospodarskih in negospodarskih dejavnosti na poplavnih območjih, obrati, ki lahko v primeru poplav povzročijo večje onesnaženje, možna prizadeta zavarovana območja itn. Za OPVP (območje pomembnega vpliva poplav) so izdelane podrobnejše karte poplavne nevarnosti in karte poplavne ogroženosti in so dostopne na spletnem portalu Ministrstva za naravne vire in prostor.

Intenzivnejše, obsežnejše in dolgotrajnejše poplave lahko povzročijo tudi verižne nesreče, med katerimi so tudi:

- onesnaženje okolja oziroma nenadzorovano uhajanje nevarnih snovi v okolje,
- prekinitev oskrbe z električno energijo,
- prekinitev komunikacijskih storitev,
- poškodbe infrastrukture,
- prekinitev transportnih poti.

### **1.3.6 Plaz ali erozija**

Zemeljski plaz je nekontroliran premik večje količine zemlje, blata, kamenja in drobirja po pobočju hriba navzdol. Plaz je posledica fizikalnih in kemijskih sprememb, ki nastanejo zaradi več dejavnikov, kot so potresi, vulkanske aktivnosti, erozija rek ali ledenikov, delovanje morskih valov, tresenje zemlje zaradi prometa, večjih strojnih del, večjih nenadnih prekomernih zbiranj vode, ki so posledica močnih padavin (dežja ali snega). Ti dejavniki vplivajo na

## OBČINSKI DELNI NAČRT ZAŠČITE IN REŠEVANJA ZARADI NESREČE Z NEVARNIMI SNOVMI V OBČINI MORAVČE

spremembo sil, predvsem na silo teže. Posledica je, da nestabilne sestave zdrsiijo v ugodnejši stabilen položaj.

V Sloveniji je plazenje tal zelo pogosto, saj se dogaja na približno eni tretjini ozemlja. Razlikuje se glede na hitrost in globino. Plazovite površine sestavljajo labilna in pogojno stabilna zemljišča, ki se običajno plazijo ob veliki namočenosti tal ali zaradi neustreznih posegov v prostor.

V primeru takega plazu bi lahko prišlo tudi do poškodb obratov SEVESO in IED in posledično do nesreče z nevarnimi snovmi.

Glede na analizo Geološkega zavoda, glede na dejstvo, da je pretežni del občine Moravče razgibana pokrajina, glede na geološko sestavo ter podnebje in dosedanje število pojavov plazenja, obseg in škodo, ki jo povzročijo zemeljski plazovi na območju občine Moravče je občina Moravče v **srednji stopnji ogroženosti** pred tovrstnimi nesrečami.

V občini Moravče so v spletni aplikaciji e-plaz evidentirani 3 zemeljski plazovi:

1. Plaz Peče 26,
2. Plaz Spodnji Prekar pri Strmljanu,
3. Plaz Zgornji Prekar-Spodnje Ribče.

10,19 % občine Moravče pokrivajo območja, kjer je verjetnost pojavljanja plazov zelo velika, 25,10 % občine pripada območjem, na katerih je pojavljanje plazov veliko in 8,91 % območjem, kjer je verjetnost pojavljanja plazov srednje velika. Po drugi strani pa je 28,64% območja v majhni verjetnosti pojavljanja plazov, 11,27 % v zelo majhni verjetnosti in na 15,88 % območju ni verjetnosti pojavljanja plazov.

Glede na podatke Geološkega zavoda lahko ugotovimo, da občina Moravče spada med občine, ki imajo srednje veliko gostoto plazov ter tudi verjetnost pojavljanja plazov (Geološki zavod Slovenije, 2015).

Vendar na srečo nobeden izmed do sedaj evidentiranih plazov ne ogroža industrijske objekta, tako da zaradi zemeljskega plazu tudi v prihodnosti verjetno ne bo prišlo do nesreče z nevarnimi snovmi.

Je pa kljub temu zelo pomembna dejavnost varovanje obratov večjega in manjšega tveganja za nesreče z nevarnimi snovmi in objekte z dejavnostmi in napravami, ki lahko povzročajo onesnaževanje okolja večjega obsega.

### 1.3.7 Žled

Žled je led, ki se nabere bodisi na delih rastlin, bodisi na predmetih in zgradbah ter tleh. Nastane v hladni polovici leta (pozimi), ko pri tleh dežuje ali rosi pri temperaturah pod lediščem oziroma, ko padavine v tekoči obliki padajo na podhlajeno podlago.

Pogoj za nastanek žleda je, da je ob padavinah temperatura prizemne plasti zraka pod lediščem, medtem ko je nad njo plast toplega zraka s pozitivnimi temperaturami.



## OBČINSKI DELNI NAČRT ZAŠČITE IN REŠEVANJA ZARADI NESREČE Z NEVARNIMI SNOVM V OBČINI MORAVČE

Posledice žleda so lahko zelo različne in obsežne.

Glavni vzrok poškodb zaradi žleda je preobtežitev stvari in predmetov. Z debelino ledenih oblog, predvsem tistih, nastalih iz intenzivnejših padavin podhlajenega dežja, se posledice in škoda hitro povečujejo.

Največ škode žled s preobtežitvijo povzroči v gozdovih. Nabiranje žleda na žicah električnih daljnovodov in drugih napeljav (telekomunikacijskih, kabelskih sistemih itd.), povzroča preobtežitev in posledično trganje žic ter poškodbe in rušenje stebrov daljnovodov, kar lahko vodi v obsežne in dolgotrajne prekinitve oskrbe z električno energijo in njenega prenosa ter delovanja komunikacijskih sistemov, pa tudi poškodbe v obratih večjega in manjšega tveganja za okolje (SEVESO obrati) in na objektih dejavnosti in naprav, ki lahko povzročijo onesnaževanje okolja večjega obsega (IED). Posledice poškodb v SEVESO in IED obratih ter prekinitev oskrbe z električno energijo lahko povzroči nesrečo z nevarnimi snovmi.

### 1.3.8 Požari v naravnem okolju

Požar predstavlja eno od nevarnosti, katerim je lahko izpostavljeno naravno okolje na območju občine Moravče (2. stopnja ogroženosti). Na večjo ali manjšo požarno ogroženost rastlinske združbe vplivajo predvsem naslednji dejavniki:

- vrsta vegetacije,
- klimatsko-meteorološki pogoji,
- orografske značilnosti,
- hidrografske značilnosti.

Od skupne površine občine (6.138 hektarjev (ha)) je gozdnih površin 3.160 ha ali 51,5 % celotnega območja občine. Podoba gozda in s tem tudi krajine ni odvisna zgolj od gozdnatosti, temveč tudi od zgradbe gozda in drevesne sestave.

Tabela 2: Gozdnatost občine Moravče

OBČINA	POVRŠINA GOZDOV (HA)	POVRŠINA OBČINE (HA)	GOZDNATOST (%)
Moravče	3.160	6.138	51,5

Vir: Zavod za gozdove, 2023.

Obstaja velika verjetnost za požar v naravnem okolju, posebno v sušnih obdobjih, ko se navkljub prepovedi kurjenja v naravnem okolju in kontroli izvajanja te prepovedi stalno pojavljajo požari. Kot najbolj kritično je potrebno izpostaviti pojavljanje požarov na območju kjer večinoma rastejo samo iglavci, predvsem borov gozd. Veliko požarov se pojavi jeseni in zgodaj spomladi, kot posledica neodgovornega ravnanja posameznih občanov pri čiščenju njiv in kurjenju odpadkov. Ko narava ozeleni, se nevarnost zmanjša in je torej verjetnost pojavljanja požarov v naravnem okolju zmanjšana.

## **OBČINSKI DELNI NAČRT ZAŠČITE IN REŠEVANJA ZARADI NESREČE Z NEVARNIMI SNOVMI V OBČINI MORAVČE**

Požarna ogroženost naravnega okolja je odvisna od podnebnih in vremenskih značilnosti posameznega območja, vrste tal, vrste in strukture gozda ter ostalega rastišča, negovanosti gozda, količine in vlažnosti goriv ter od bližine potencialnih povzročiteljev požarov.

Število gozdnih požarov je odvisno predvsem od podnebnih in vremenskih dejavnikov ter aktivnosti oziroma nepazljivosti ljudi. V dolgoletnem povprečju sta značilni dve obdobji z nadpovprečnim številom gozdnih požarov in nasploh požarov v naravnem okolju: prvo je običajno v pozno zimskem in zgodnje spomladanskem času, od začetka februarja do začetka aprila, drugo pa poleti, predvsem julija in avgusta.

Posledice gozdnih požarov so odvisne od tipa gozdnega požara, vrste in oblike gozda, drevesne sestave gozda, časa nastanka in trajanja požara, razpoložljive količine biogoriva, velikosti pogorele površine in ekološke ranljivosti območja požara.

Požar v naravnem okolju lahko povzroči predvsem:

- naravna sila (strela, statični samovžig in samovžig),
- človek in tehnične naprave (z iskrenjem –s segrevanjem ali z ognjem direktno ali indirektno, odprta kurišča, ki jih razpiha veter, dela v kmetijstvu in gozdarstvu, aktivnosti oboroženih sil, s požigi, odmetavanje cigaretnih ogorkov itn.).

Požar v naravnem okolju lahko povzroči predvsem naslednje verižne nesreče:

- eksplozije neeksploziranih ubojnih sredstev (v nadaljnjem besedilu: NUS),
- nastanek ekološke nesreče,
- nastanek nesreče z nevarnimi snovmi (v obratih večjega in manjšega tveganja za nesreče z nevarnimi snovmi in objektih z dejavnostmi in napravami, ki lahko povzročajo onesnaževanje okolja večjega obsega),
- razširitev požara v naselje,
- razširitev požara na infrastrukturne objekte (daljnovodi, plinovodi itn.),
- onemogočen dostop do vodnih zajetij in črpališč,
- požar na objektih (stanovanjski, gospodarski),
- požar na objektih in območjih kulturne dediščine,
- prometne nesreče (zaradi širjenja dima, izvajanja intervencije itn.),
- drugo.

### **1.4 Ogroženost občine Moravče pred nesrečami z nevarnimi snovmi**

Pri določitvi stopnje ogroženosti je bila uporabljena predpostavka, da je na območjih, kjer so obrati večjega in manjšega tveganja za okolje (SEVESO) ter na območjih z dejavnostmi in napravami, ki lahko povzročijo onesnaževanje okolja večjega obsega (IED), verjetnost, da pride zaradi nesreče z nevarnimi snovmi do žrtev ali večjega števila poškodovanih, prizadetih ljudi, živali in onesnaženja okolja in predpostavka, da do nesreče z nevarnimi snovmi lahko pride tudi zaradi prevoza nevarnih snovi.

## OBČINSKI DELNI NAČRT ZAŠČITE IN REŠEVANJA ZARADI NESREČE Z NEVARNIMI SNOVMI V OBČINI MORAVČE

Pri tem je treba upoštevati, da se zgoraj navedeni obrati ustanovljajo in zapirajo, zato je Občina Moravče dolžna sproti spremljati stanje na območju svojih krajevnih pristojnosti in pri obveznostih iz načrtovanja zaščite, reševanja in pomoči upoštevati tudi to dejstvo. Če je v občini na novo ustanovljen obrat (SEVESO ali IED), mora Občina, kadar gre za spremembo v razredih ogroženosti, o tem obvestiti URSZR in skladno z ogroženostjo izdelati načrt zaščite in reševanja oziroma dele načrta zaščite in reševanja.

Razvrstitev občine Moravče v razred ogroženosti je povzeta po Oceni ogroženosti RS zaradi nesreče z nevarnimi snovmi, verzija 1.0. oziroma Oceni ogroženosti zaradi nesreče z nevarnimi snovmi v občini Moravče.

*Tabela 3: Razredi ogroženosti nosilcev načrtovanja (občin, regij)*

Razred ogroženosti občine / regije
1
2
3
4
5

*Tabela 4: Kriteriji za razvrstitev občin in regij v razrede ogroženosti*

1. razred ogroženosti	2. razred ogroženosti	3. razred ogroženosti	4. razred ogroženosti	5. razred ogroženosti
	Območje RS s cestami in/ali zračnim prevozom izven kontroliranih območij (CTR) in /ali z železniškimi progami brez prevoza nevarnih snovi	Območje RS z dejavnosti in napravami, ki lahko povzročajo onesnaževanje okolja večjega obsega (IED) (upoštevane so dejavnosti in naprave iz Priloge 1 Uredbe IED z izjemo tč. 2.1 – 2.5, 5.4 in 6.6), in / ali	Območje RS z obrati manjšega tveganja za nesreče z nevarnimi snovmi (SEVESO mali) in / ali območja, kjer potekajo proge za prevoz nevarnih snovi	obrat večjega tveganja za nesreče z nevarnimi snovmi (SEVESO veliki) in /ali čezmejni vplivi

**OBČINSKI DELNI NAČRT ZAŠČITE IN REŠEVANJA ZARADI NESREČE Z NEVARNIMI SNOVMI  
V OBČINI MORAVČE**

		kontrolirana območja (CTR)		
--	--	-------------------------------	--	--

Občina Moravče se je uvrstila v **tretji razred ogroženosti** ob nesreči z nevarnimi snovmi.

*Tabela 5: Ogroženost občine Moravče ob nesreči z nevarnimi snovmi zaradi obratov večjega in manjšega tveganja za okolje (SEVESO mali in veliki) in /ali obratov s čezmejnimi vplivi, zaradi dejavnosti in naprav, ki lahko povzročijo onesnaževanje okolje večjega obsega (IED).*

Občina	Površina občine km <sup>2</sup>	Število ljudi	Gostota poseljenosti	Dejavnosti in naprave, ki lahko povzročajo onesnaževanje okolja večjega obsega (IED) (upoštevane so dejavnosti in naprave iz Priloge 1 Uredbe IED z izjemo tč. 2.1 – 2.5, 5.4 in 6.6)	Obrati manjšega tveganja za okolje	Obrati večjega tveganja za okolje in / ali čezmejni vplivi	Razred ogroženosti ob upoštevanju stacionarnih obratov po Uredbi SEVESO in IED
Moravče	61,4	5.490	90				

Vir: Ocena ogroženosti Republike Slovenije zaradi nesreče z nevarnimi snovmi 2021, Podatki o številu prebivalcev in površine občin, spletna stran Statističnega urada RS 2023.

*Tabela 6: Ogroženost občin ob nesreči z nevarnimi snovmi zaradi prevoza nevarnih snovi v letalstvu, po železnici in po cestah*

**OBČINSKI DELNI NAČRT ZAŠČITE IN REŠEVANJA ZARADI NESREČE Z NEVARNIMI SNOVMI  
V OBČINI MORAVČE**

Občina	Površina občine v km <sup>2</sup>	Število ljudi	Gostota poseljenosti	Razred ogroženosti – po oceni ogroženosti ob nesreči zrakoplova	Razred ogroženosti (nevarne snovi) zaradi kontroliranega območja - CTR	Razred ogroženosti – po oceni ogroženosti ob železniški nesreči	Razred ogroženosti (nevarne snovi) zaradi območja, kjer potekajo železniške proge	Razred ogroženosti (nevarne snovi) zaradi prevoza po cestah, kontroliranih območjih - CTR in območjih, kjer potekajo železniške proge
Moravče	61,4	5.490	90	5	3			3

Vir: Ocena ogroženosti Republike Slovenije zaradi nesreče z nevarnimi snovmi 2021, Podatki o številu prebivalcev in površine občin, spletna stran Statističnega urada RS 2023.

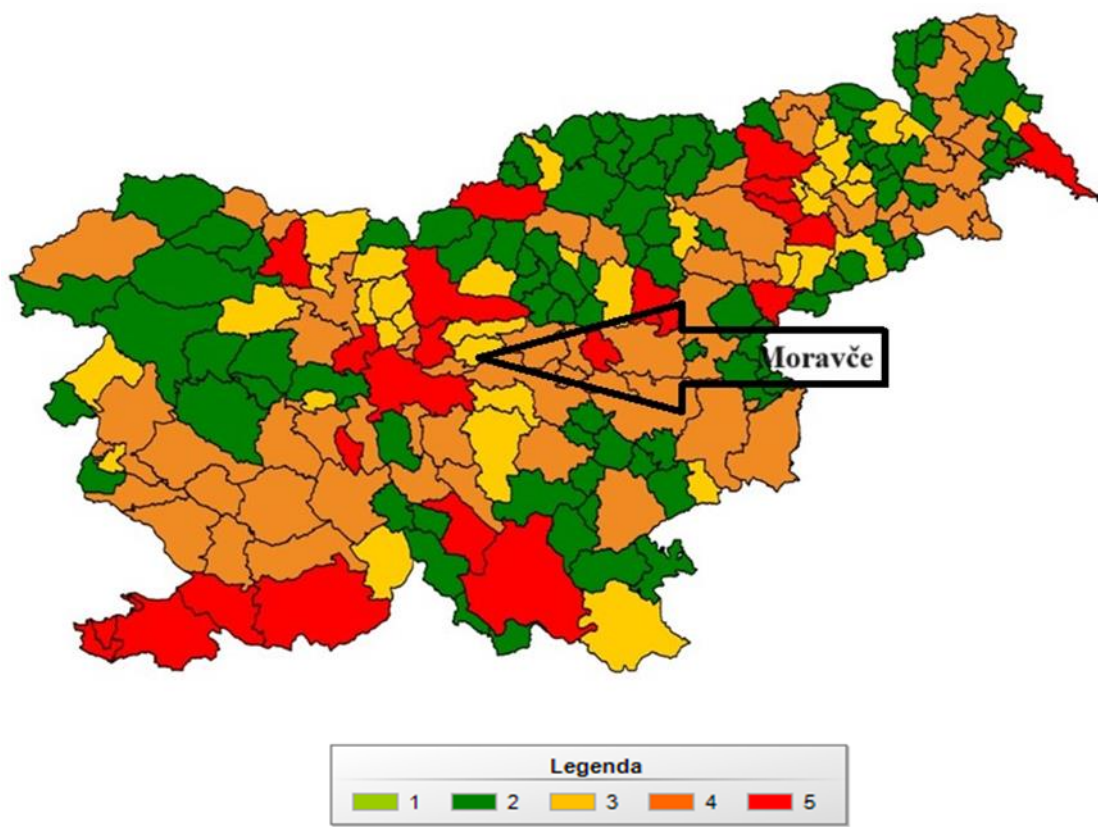
**OBČINSKI DELNI NAČRT ZAŠČITE IN REŠEVANJA ZARADI NESREČE Z NEVARNIMI SNOVMI  
V OBČINI MORAVČE**

*Tabela 7: Ogroženost občin ob nesreči z nevarnimi snovmi z upoštevanjem obratov večjega in manjšega tveganja za okolje (SEVESO mali in veliki) in/ali obratov s čezmejnimi vplivi, dejavnosti in naprav, ki lahko povzročijo onesnaževanje okolje večjega obsega (IED) in /ali zaradi prevoza nevarnih snovi v letalstvu, po železnici in cestah*

Občina	Površina občine v km <sup>2</sup>	Število ljudi	Gostota poseljenosti	Razred ogroženosti ob upoštevanju stacionarnih obratov po Uredbi SEVESO in IED (upoštevane so dejavnosti in naprave iz Priloge 1 Uredbe IED z izjemo tč. 2.1 – 2.5, 5.4 in 6.6)	Razred ogroženosti zaradi prevoza nevarnih snovi po cestah, železnici in v letalstvu	Razred ogroženosti za nesrečo z nevarnimi snovmi – skupaj
Moravče	61,4	5.490	90		3	3

Vir: Ocena ogroženosti Republike Slovenije zaradi nesreče z nevarnimi snovmi 2021, Podatki o številu prebivalcev in površine občin, spletna stran Statističnega urada RS 2023.

Slika 5: Ogroženost občine Moravče zaradi nesreče z nevarnimi snovmi



### 1.5 Sklepne ugotovitve

Kot posledice nesreče z nevarno snovjo lahko pričakujemo predvsem:

- **požare** lahko vnetljivih snovi, predvsem v tekočem stanju, ki pri gorenju povzročajo visoke temperature in zdravju škodljive pline;
- **eksplozije** nevarnih snovi, ki v stiku z zrakom ali drugimi snovmi tvorijo eksplozivne zmesi;
- **zastropitve** ljudi in živali zaradi **kontaminacije** vode, zraka, zemljišč in objektov.

Vse navedeno lahko zelo otežuje tudi samo reševalno intervencijo v smislu gašenja visoko temperaturnih žarišč, nevarnosti eksplozij, poškodb s kislinami in reševanje iz s strupenim plinom polnih prostorov. Ob neustreznem ukrepanju lahko pričakujemo še dodatne poškodbe ali celo smrtne primere med gasilci – in drugimi reševalci. Pooblaščen enota za posredovanje ob nesreči z nevarno snovjo v občini Moravče je gasilska enota širšega pomena (GEŠP) Center za zaščito in reševanje (CZR) Domžale, ki je posebej opremljena in usposobljena za izvajanje reševalnih ukrepov v takšnih razmerah. Po potrebi se lahko dodatno aktivirajo tudi enote ostalih PGD v občini Moravče (PGD Moravče, PGD Krašče, PGD Peče, PGD Velika vas, PGD Vrhpolje) in druge predvidene enote v sistemu ZiR.

Nevarne snovi v večjih količinah uporabljajo in skladiščijo v naslednjih objektih: bencinski servis Moravče in Termit d.d. ter Plinovodi d.o.o.

## **OBČINSKI DELNI NAČRT ZAŠČITE IN REŠEVANJA ZARADI NESREČE Z NEVARNIMI SNOVMI V OBČINI MORAVČE**

Zagotavljanje varnega obratovanja in posledično varstva pred nesrečami z nevarno snovjo je najprej naloga upravljavcev oziroma lastnikov podjetij. Njihova dolžnost je zagotoviti takšno pripravljenost na morebitne izredne dogodke, da z ustreznim in pravočasnim ukrepanjem zmanjšajo posledice za ljudi in okolje, ter da nesreča ne prestopi meja podjetja.

Upravljalci objektov, ki predstavljajo vir povečanega tveganja za onesnaževanje okolja morajo skladno z Uredbo o preprečevanju večjih nesreč in zmanjševanju njihovih posledic (Uradni list RS, št. 22/16 in 44/22 – ZVO-2), ukreniti vse potrebno, da se pri načrtovanju, gradnji, obratovanju in vzdrževanju preprečijo večje nesreče in zmanjšajo njihove posledice. V ta namen mora upravljavec prijaviti obrat, izdelati zasnovo preprečevanja večjih nesreč, vzpostaviti in vzdrževati sistem obvladovanja varnosti, izdelati varnostno poročilo in načrt ZiR v skladu s predpisi ter obveščati javnost o varnostnih ukrepih.

Varstvo ljudi in okolja pred nesrečami z nevarnimi kemikalijami se najučinkoviteje zagotavlja z instrumenti urejanja prostora, z implementacijo predpisov in varnostnih standardov, ter z ustreznim inšpekcijskim nadzorom nad njihovim izvajanjem.



## **2 OBSEG NAČRTOVANJA**

Nosilci načrtovanja, ki izdelujejo Načrt zaščite in reševanja ob nesreči z nevarno snovjo so:

- Občina Moravče, ki izdela Občinski delni načrt zaščite in reševanja zaradi nesreče z nevarnimi snovmi ter
- vsa podjetja in organizacije, ki proizvajajo, skladiščijo ali transportirajo nevarne snovi, nafto in njene derivate ter energetske pline in so zajeta z merili 6. člena Uredbe o vsebini in izdelavi načrtov zaščite in reševanja (Ur. list RS št. 24/12, 78/16 in 26/19).

Načrti zaščite in reševanja za večje nesreče z nevarnimi snovmi se urejajo skladno s 5. odstavkom 6. člena Uredbe o vsebini in izdelavi načrtov zaščite in reševanja (Ur. list RS št. 24/12, 78/16 in 26/19).

Z občinskim delnim načrtom zaščite in reševanja zaradi nesreče z nevarnimi snovmi se urejajo ukrepi in dejavnosti za zaščito, reševanje in pomoč ter zagotavljajo osnovni pogoji za življenje, ki so v občinski pristojnosti.

V županovi pristojnosti je, da lahko določi za izvajalce načrtovanja tudi druge organizacije v skladu z določili Uredbe o vsebini in izdelavi načrtov zaščite in reševanja (Ur. list RS št. 24/12, 78/16 in 26/19).

### 3. ZAMISEL IZVAJANJA ZAŠČITE, REŠEVANJA IN POMOČI

#### 3.1 Temeljne podmene

Glede na strokovne študije, analize in ocene ogroženosti je koncept zaščite, reševanja in pomoči razdeljen na dve stopnji in sicer:

##### **Nesreča manjšega obsega:**

Takšno nesrečo lahko praviloma obvladujejo redne reševalne službe na območju podjetja ali lokalne skupnosti, kjer se nahaja podjetje. Po nastanku nesreče, sledi obveščanje pristojnih organov, ocena stanja na terenu, vzpostavitev stanja pripravljenosti za ukrepanje, aktiviranje sil za zaščito, reševanje in nadaljnje spremljanje in prilagajanje dejavnosti razvoju dogodkov. Ljudem in naravnemu okolju v tem primeru ne grozi večja nevarnost.

##### **Nesreča večjega obsega:**

Za nadzor in obvladovanje takšne nesreče je nujno potrebno uporabiti dodatne posebne sile in sredstva. Izvede se obveščanje pristojnih organov, ocena razmer, izvajanje ZRP in določitev zaščitnih ukrepov, sledi aktiviranje sil in sredstev za ZRP, posredovanje informacij javnosti, spremljanje situacije in prilagajanje dejavnosti razvoju dogodkov in na koncu poročilo in končna ocena ter analiza izvedenih aktivnosti.

#### 3.2 Zamisel izvedbe zaščite in reševanja ob nesreči z nevarno snovjo v podjetjih

Ocena tveganja za okolje predstavlja na lokaciji podjetij, ki proizvajajo, skladiščijo ali v svojem tehnološkem procesu uporabljajo nevarne snovi v občini Moravče: Termit d.d. in s tem možnost nastanka izrednega dogodka.

Možnost nesreče z nevarnimi snovmi (požar, eksplozija, razlitje nevarne snovi) obstaja tudi za bencinski servis Moravče.

Do nesreče z nevarnimi snovmi lahko pride tudi v drugih podjetjih, kjer proizvajajo, skladiščijo in prevažajo nevarne snovi, vendar so posledice nesreče ocenjene na manjši obseg.

#### **Stopnje nevarnosti**

Načeloma za vsako stopnjevanje nevarnosti, ne glede na specifičnost vrste nesreče, velja naslednja razvrstitev:

- I. Začetna nevarnost (nivo 1)** - gre za dogodke z možnostjo zaustavitve širjenja nevarnosti in preprečitve posledic nesreč z ukrepanjem prisotnih na kraju dogodka;

## OBČINSKI DELNI NAČRT ZAŠČITE IN REŠEVANJA ZARADI NESREČE Z NEVARNIMI SNOVMI V OBČINI MORAVČE

- II. Objektna nevarnost (nivo 2)** - pri tovrstnih dogodkih že nastaja materialna škoda, ogrožen je celoten objekt ali območje izvajanja tehnološkega procesa. Prekinejo se dela oz. tehnološki postopki, nujno je izvajanje dodatnih zaščitnih ukrepov kot so: umik ogroženega dela zaposlenih, uporaba dodatne zaščitne opreme pri intervencijskih ekipah ter vključitev zunanjih intervencijskih ekip;
- III. Splošna nevarnost (nivo 3)** - v tem primeru gre za ogrožanje večjega števila zaposlenih in okoliških prebivalcev. Pri vseh prebivalcih v vplivnem območju so potrebni takojšni zaščitni ukrepi. V tej fazi je prednostno enotno obveščanje in izvajanje pravočasnega umika oziroma evakuacije zaposlenih.

### Nivoji izrednih razmer (v industriji)

Odziv v primeru nesreče z nevarnimi snovmi temelji na štirih nivojih izrednih razmer (0-3). Potek ukrepanja je različen glede na vrste in nivoje nevarnosti:

- **nivo 0:** nevaren dogodek, ki bi lahko povzročil nesrečo, a do nje zaradi spleta okoliščin ni prišlo
- **izredne razmere 1. nivoja:** začetni požar ali eksplozija (obvladan s strani prisotnih), manjše onesnaženje (brez vdora nevarnih snovi izven podjetja)
- **izredne razmere 2. nivoja:** požar/explozija/onesnaženje, katerega prisotni s priročnimi sredstvi ne morejo obvladati, a je omejen na območje podjetja
- **izredne razmere 3. nivoja:** požar/explozija/onesnaženje, ki kljub intervenciji zunanjih ekip povzroči večje onesnaženje okolja, večjo gospodarsko škodo, poškodbe zaposlenih, obiskovalcev in ima vpliv izven podjetja – morebiti potrebna evakuacija okoliških naselij...

### Območja nevarnosti

Vplivno območje nevarnosti se širi od kraja nesreče znotraj podjetja, lahko pa zajame tudi njegovo okolico. Je funkcija prostora in časa, zato je zelo pomembno na osnovi vrste in količine nevarnih snovi ter drugih vplivnih dejavnikov (vrsta nesreče, meteorološki pogoji) oceniti začetna območja ogrožanja, kar omogoča pravočasno obveščanje in ustrezne zaščitne ukrepe v določenem urbanem prostoru.

### 3.3 Uporaba načrta

Življenja ljudi ob tovrstni nesreči so neposredno ogrožena. Neposreden stik z nevarno snovjo ali zadrževanje v neposredni bližini nevarne snovi je lahko življenjsko nevarno. Posredno pa je lahko zaradi kontaminacije zraka, vode ali zemlje ogroženo zdravje in življenje prebivalcev v bližini in tudi širši okolici nesreče.

**Zato je potrebno takoj:**

## **OBČINSKI DELNI NAČRT ZAŠČITE IN REŠEVANJA ZARADI NESREČE Z NEVARNIMI SNOVMI V OBČINI MORAVČE**

- locirati in identificirati vir ogrožanja; omejiti in preprečiti nadaljnje širjenje v okolje;
- oceniti potrebo po začasni evakuaciji ogroženega prebivalstva ali drugih zaščitno reševalnih ukrepov ter
- oceniti možnosti za čimprejšnjo sanacijo okolja.

Prebivalci v vplivnem območju nesreče morajo biti pravočasno in objektivno obveščeni o nevarnostih, posledicah in o ukrepih za zmanjšanje in odpravo posledic ter z navodili o ravnanju ob taki nesreči.

V ta namen po potrebi poveljnik CZ občine Moravče preko ReCO Ljubljana, lokalnih medijev in megafonov v gasilskih in policijskih vozilih obvešča prebivalstvo o ukrepih za zmanjšanje in odpravo posledic nesreč ter z navodili o ravnanju in zaščiti ob taki nesreči. Ob potrebi po takojšnjem obveščanju ogroženih prebivalcev odloči o obveščanju preko ReCO Ljubljana, lokalnih medijev in megafonov v gasilskih in policijskih vozilih vodja intervencije ali povzročitelj nesreče (odgovorna oseba podjetja povzročitelja) v skladu z obratnim načrtom.

### **3.4 Zamisel izvedbe zaščite, reševanja in pomoči ob nesreči z nevarno snovjo v stavbah oziroma v cestnem prometu**

Pri izvajanju ZRP organi vodenja upoštevajo načelo postopnosti uporabe sil in sredstev ter stvarne in krajevne pristojnosti za izvedbo določenih nalog ZRP, zaščitnih ukrepov in zagotavljanja osnovnih pogojev za življenje.

#### **3.4.1 Stopnje ukrepanja**

##### **1. Stopnja izvedbe ZRP ob nesrečah z nevarnimi snovmi – lastno ukrepanje:**

Fizične in pravne osebe na območju občine Moravče ob nesreči z nevarnimi snovi izvajajo samopomoč in vzajemno pomoč, osnovno ukrepanje ob nesrečah z nevarnimi snovmi, v skladu s priporočili tega načrta in lastnih navodil ter načrtov, gašenje začetnih požarov, evakuacijo ljudi ter opreme iz poškodovanega objekta ali območja, kjer je prišlo do nesreče z nevarnimi snovmi.

##### **2. Stopnja izvedbe ZRP ob nesrečah z nevarnimi snovmi – ukrepanje primarnih sil za ZiR:**

Ko stanje na intervenciji preseže zmožnosti lastnega ukrepa povzročitelja nesreče, se sproži 2. stopnja izvedbe ZRP ob nesrečah z nevarnimi snovmi.

Druga raven je organizacijsko v pristojnosti države, izvedbeno pa v pristojnosti sodelujočih služb. Aktivnosti izvajajo predvsem CZR Domžale (navesti ob prvi omembi), NMP Domžale, Policijska postaja Domžale ter po potrebi dežurne službe javnih služb v pristojnosti Občine Moravče in države ter državni organi in službe pristojne za zadeve ZiR ter organi in službe varstva okolja.

## **OBČINSKI DELNI NAČRT ZAŠČITE IN REŠEVANJA ZARADI NESREČE Z NEVARNIMI SNOVMI V OBČINI MORAVČE**

Naloge zaščite in reševanja ob prometnih in drugih nesrečah, pri katerih so prisotne nevarne snovi, opravlja na območju občine Moravče CZR Domžale.

Na podlagi tega določila in obvestila o nesreči z nevarnimi snovmi, CZR Domžale prične izvajati aktivnosti iz državne pristojnosti ob nesreči z nevarno snovjo na območju občine Moravče, ko lastnik, prevoznik ali povzročitelj ne more vzpostaviti nadzora nad situacijo.

Pri izvajanju nalog ZRP iz državne pristojnosti CZR Domžale sodeluje z enoto nujne medicinske pomoči Zdravstvenega doma Domžale ter s Policijsko postajo Domžale, po potrebi pa tudi z dežurnimi službami javnih služb v pristojnosti občine Moravče (plin, vodovod, toplovod, lokalne ceste) in države (elektrika, državne ceste).

Vodja intervencije pri CZR Domžale po zaključku ukrepanja iz pristojnosti in zmožnosti CZR Domžale, preda vodenje intervencije državnim organom in službam pristojnim za zadeve ZiR ter organom in službam varstva okolja, ki jih je ReCO, na podlagi obvestila CZR Domžale in v skladu s svojimi postopki ter državnimi načrti, napotil na mesto nesreče.

Organizacija izvajanja reševanja ob nesrečah z nevarnimi snovmi (zavarovanje prizadetega območja, omejitev ogroženega območja, zaustavitev izpusta, omejitev širjenja snovi, osnovno zbiranje snovi), je v pristojnosti tistega vodje intervencije, ki je vodja enote CZR Domžale.

Morebitno potrebno gradbeno mehanizacijo, ustrezne posode in opremo za osnovno zbiranje nevarne snovi ter drugo posebno opremo in sredstva na podlagi zahteve CZR Domžale zagotovi državni organ, pristojen za zadeve ZiR, če to ni bilo zagotovljeno na prvi ravni ukrepanja.

### **3. Stopnja izvedbe ZRP ob nesrečah z nevarnimi snovmi – ukrepanje dodatnih sil za ZiR:**

V primeru, da značilnost, velikost, okoliščine, dejanske ali predvidene posledice nesreče z nevarnimi snovmi, po oceni CZR Domžale, zahtevajo ali bi utegnile zahtevati sodelovanje enot CZ ali JGS občine Moravče (PGD Moravče, PGD Krašče, PGD Peče, PGD Velika vas, PGD Vrhpolje), jih sme CZR Domžale, za izvajanje nalog iz državne pristojnosti, aktivirati samostojno po svoji presoji in pri tem smiselno uporabljati določila Načrtov zaščite in reševanja občine Moravče.

V primeru, da značilnost, velikost, okoliščine, dejanske ali predvidene posledice nesreče z nevarnimi snovmi, po oceni CZR Domžale, zahtevajo ali bi utegnile zahtevati izvajanje nalog ZRP ali zaščitnih ukrepov, ki so v pristojnosti Občine Moravče in presegajo zmožnosti enot CZ ali JGS občine Moravče, potem CZR Domžale obvesti štab CZ občine Moravče.

Ko posledice nesreče z nevarnimi snovmi posredno ali neposredno ogrožajo prebivalce občine Moravče, mora pristojni organ ( Re-Co ali CZR Domžale) takoj o tem obvestiti štab CZ občine Moravče ali župana občine Moravče.

Pri teh nalogah gre predvidoma za:

## OBČINSKI DELNI NAČRT ZAŠČITE IN REŠEVANJA ZARADI NESREČE Z NEVARNIMI SNOVI V OBČINI MORAVČE

- obveščanje dejansko ali potencialno ogrožene javnosti,
- obveščanje župana,
- obveščanje medijev,
- evakuacijo ljudi kot nadaljevanje umika iz ogroženih objektov in območij,
- oskrbo in nastanitev ljudi,
- psihosocialno pomoč,
- uporaba storitev gradbenih ali drugih pogodbenih podjetij v sistemu ZiR občine Moravče,
- pomoč CZR Domžale pri usklajevanju z državno ravno in pridobivanju potrebnih dodatnih sil, sredstev, storitev od državne ravni, kot na primer:
  - ocenjevanje poškodovanosti in uporabnosti objektov po eksploziji ali požaru,
  - nadzor nad morebitnimi emisijami ali imisijami (plinasti in sajasti produkti gorenja, izpust nevarnih snovi),
  - drugo glede na razmere.

Tretja raven je organizacijsko v pristojnosti CZ občine Moravče, izvedbeno pa v pristojnosti sodelujočih služb, lokalne ravni iz pristojnosti Občine in državne ravni za zadeve iz stvarne pristojnosti države. Za organiziranje izvajanja aktivnosti je odgovoren štab CZ občine Moravče.

### **Sanacija**

Aktivnosti se odvijajo pretežno po zaključku reševanja. Najpogostejša aktivnost je odstranitev nevarnih snovi in očiščenje zemljišča, vode in objektov oziroma dekontaminacija.

V tem primeru CZR Domžale o tem obvesti ReCO Ljubljana. ReCO Ljubljana nato izvede ustrezne postopke obveščanja in aktiviranja državnih organov in služb pristojnih za zadeve ZiR ter organov in službe varstva okolja, ki odstranitev nevarnih snovi in očiščenje zemljišča, vode in objektov, uskladijo oziroma določijo in nadzirajo izvajanje z lastnikom, upravljavcem, prevoznikom ali povzročiteljem ter lastniki ali upravljalci zemljišč in objektov na onesnaženem območju.

Če lastnik, prevoznik ali povzročitelj tega ne izvede, ni zmožen izvesti ali ni znan, vse potrebno za odstranitev nevarne snovi in očiščenje oziroma dekontaminacijo organizira državni organ pristojen za zadeve ZiR in državni organi ter službe pristojne za varstvo okolja.

Država skrbi za odpravo posledic čezmerne obremenitve okolja in krije stroške odprave teh posledic, če jih ni mogoče naprtiti določenim ali določljivim povzročiteljem ali ni pravne podlage za naložitev obveznosti povzročitelju obremenitve ali posledic ni mogoče drugače odpraviti.<sup>5</sup>

Ne glede na določbe prejšnjega odstavka, Občina Moravče skrbi za odpravo posledic čezmerne obremenitve okolja zaradi ravnanja s komunalnimi odpadki in krije stroške odprave teh posledic, če jih ni mogoče naprtiti določenim ali določljivim povzročiteljem ali ni pravne

---

<sup>5</sup> 1. odstavek 11. člena Zakona o varstvu okolja

## OBČINSKI DELNI NAČRT ZAŠČITE IN REŠEVANJA ZARADI NESREČE Z NEVARNIMI SNOVMI V OBČINI MORAVČE

podlage za naložitev obveznosti povzročitelju obremenitve ali posledic ni mogoče drugače odpraviti.<sup>6</sup>

Če se v primeru iz prejšnjih odstavkov, povzročitelj ugotovi kasneje, imata država ali Občina Moravče pravico in dolžnost izterjati vračilo stroškov iz prejšnjih odstavkov.<sup>7</sup>

Za potrebe občine Moravče izterja vračilo stroškov občinska uprava Občine.

Stroški subsidiarnega ukrepanja države ali občine ne pokrivajo stroškov odškodninskih zahtevkov oškodovancev zaradi posledic čezmerne obremenitve okolja.

Program ukrepov iz prvega odstavka vsebuje zlasti:

- opredelitev čezmerne obremenitve okolja ali njegovega dela,
- opis posledic čezmerne obremenitve okolja, ki jih je treba odpraviti,
- ukrepe za izboljšanje kakovosti okolja ali njegovega dela,
- opis izbranih tehnoloških in drugih rešitev ter predvidenih ukrepov,
- oceno predvidenih dolgoročnih učinkov izbranih ukrepov z vidika vplivov na okolje,
- pristojne organe in izvajalce državnih gospodarskih javnih služb,
- predvideno kakovost okolja ali njegovega dela po izvedenih ukrepih,
- okvirne roke za izvedbo ukrepov,
- oceno potrebnih finančnih sredstev,
- načrt monitoringa učinkov izvedenih ukrepov in
- poljudni povzetek programa, ki je razumljiv javnosti.<sup>8</sup>

Program ukrepov sprejme vlada, njegovo izvedbo pa zagotovi ministrstvo.

Določbe prejšnjih odstavkov se smiselno uporabljajo tudi, kadar je za odpravo posledic čezmerne obremenitve okolja subsidiarno odgovorna Občina.

Program za izvedbo sanacije prizadetega območja vsebuje zlasti:

- oceno stanja in obsega posledic nesreče za ljudi in okolje,
- določitev območja, na katerem je treba izvesti ukrepe,
- navedbo sanacijskih ukrepov, določenih na podlagi predpisa iz 9. odstavka 110 e. člena Zakona o varstvu okolja in rokov za njihovo izvedbo,
- organe, organizacije in službe za izvedbo predvidenih ukrepov,
- oceno potrebnih finančnih sredstev in način kritja stroškov ter
- načrt spremljanja učinkov izvedenih ukrepov.

Program iz prejšnjega odstavka sprejme vlada z odlokom.

---

<sup>6</sup> 2. odstavek 11. člena Zakona o varstvu okolja

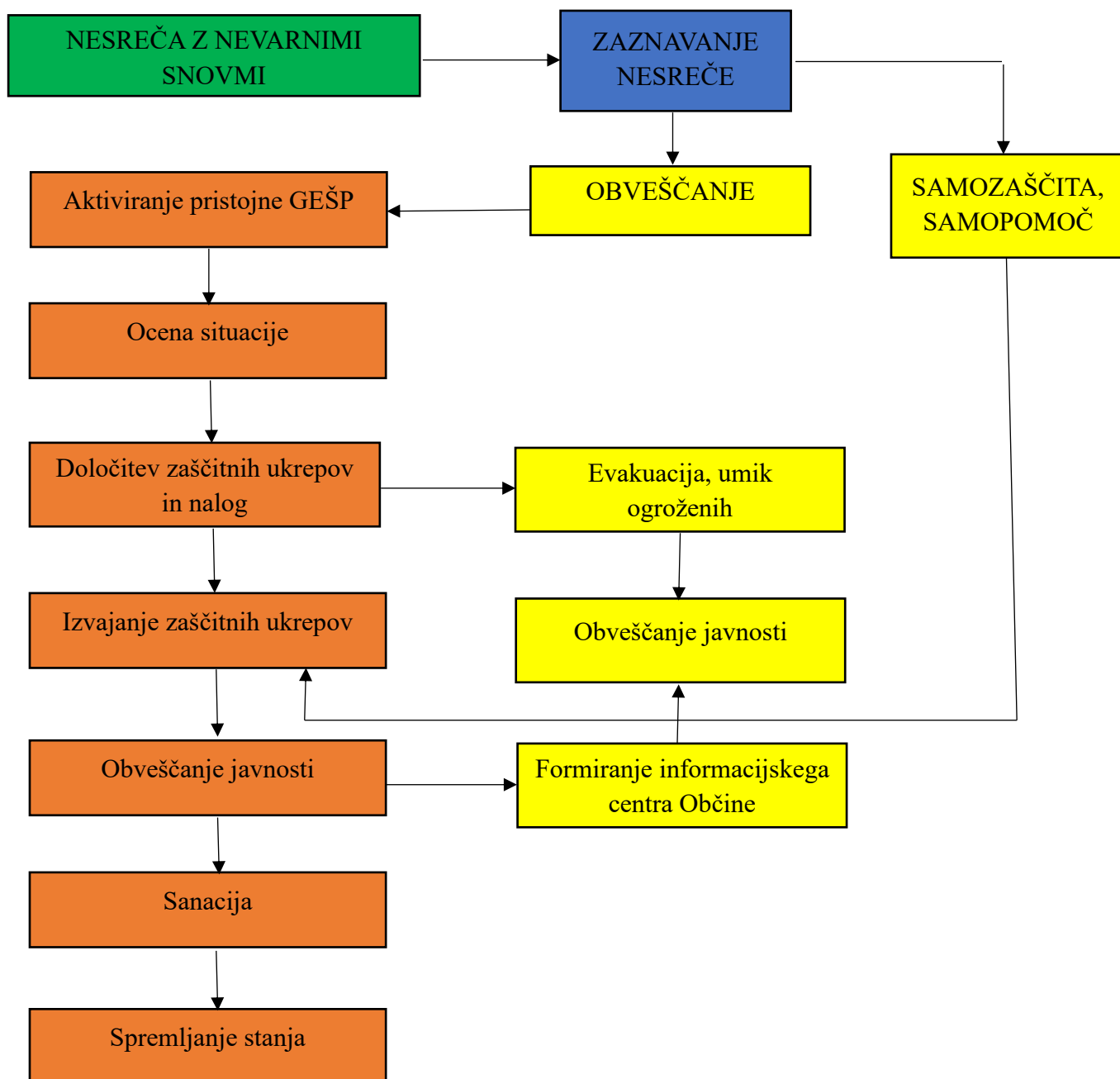
<sup>7</sup> 3. odstavek 11. člena Zakona o varstvu okolja

<sup>8</sup> 25. člen Zakona o varstvu okolja

**OBČINSKI DELNI NAČRT ZAŠČITE IN REŠEVANJA ZARADI NESREČE Z NEVARNIMI SNOVMI  
V OBČINI MORAVČE**

**Koncept odziva ob nesreči z nevarno snovjo**

*Shema 1: Koncept odziva ob nesreči z nevarno snovjo*



Koncept odziva ob nesreči z nevarno snovjo temelji na posledicah, ki jih povzroči nevarna snov pri ljudeh, v naravi in na objektih.

Če lokalni viri sil in sredstev na prizadetem območju ne zadoščajo za učinkovito zaščito, reševanje in pomoč, poveljnik CZ občine Moravče zaprosi za pomoč sosednje občine, nato poveljnika CZ za ljubljansko regijo.



## **OBČINSKI DELNI NAČRT ZAŠČITE IN REŠEVANJA ZARADI NESREČE Z NEVARNIMI SNOVMI V OBČINI MORAVČE**

Občinski delni načrt zaščite in reševanja zaradi nesreče z nevarno snovjo v občini Moravče se aktivira, ko pride do nesreče, v kateri upravljavci nevarnih snovi sami več ne obvladujejo položaja, oziroma, ko pride do čezmejnega vpliva na ljudi in okolje v okviru občine.

Odločitev o uporabi Občinskega delnega načrta zaščite in reševanja zaradi nesreče z nevarnimi snovmi v občini Moravče sprejme poveljnik CZ občine Moravče.

D – 19	Vzorec sklepa o aktiviranju načrta ZiR ob nesreči
D – 7	Navodilo prebivalcem za ravnanje ob nesreči
D – 5	Priporočilo o organiziranju in delovanju informacijskega centra
D – 8	Navodilo za obveščanje ob nesreči
D – 9	Zaščitni ukrepi evakuacija – priporočilo

## **4 OPAZOVANJE, OBVEŠČANJE IN ALARMIRANJE**

Opazovanje, obveščanje in alarmiranje je organizirano kot enoten sistem za odkrivanje in spremljanje nevarnosti naravnih in drugih nesreč, obveščanje in alarmiranje ter vodenje zaščite, reševanja in pomoči ob nesrečah. Sestavlja ga telekomunikacijski sistem, centri za obveščanje ter sredstva za alarmiranje.

Regijski center za obveščanje Ljubljana sprejema na telefonsko številko 112 vsa obvestila o nesreči oziroma izrednem dogodku z nevarno snovjo na območju občine Moravče od:

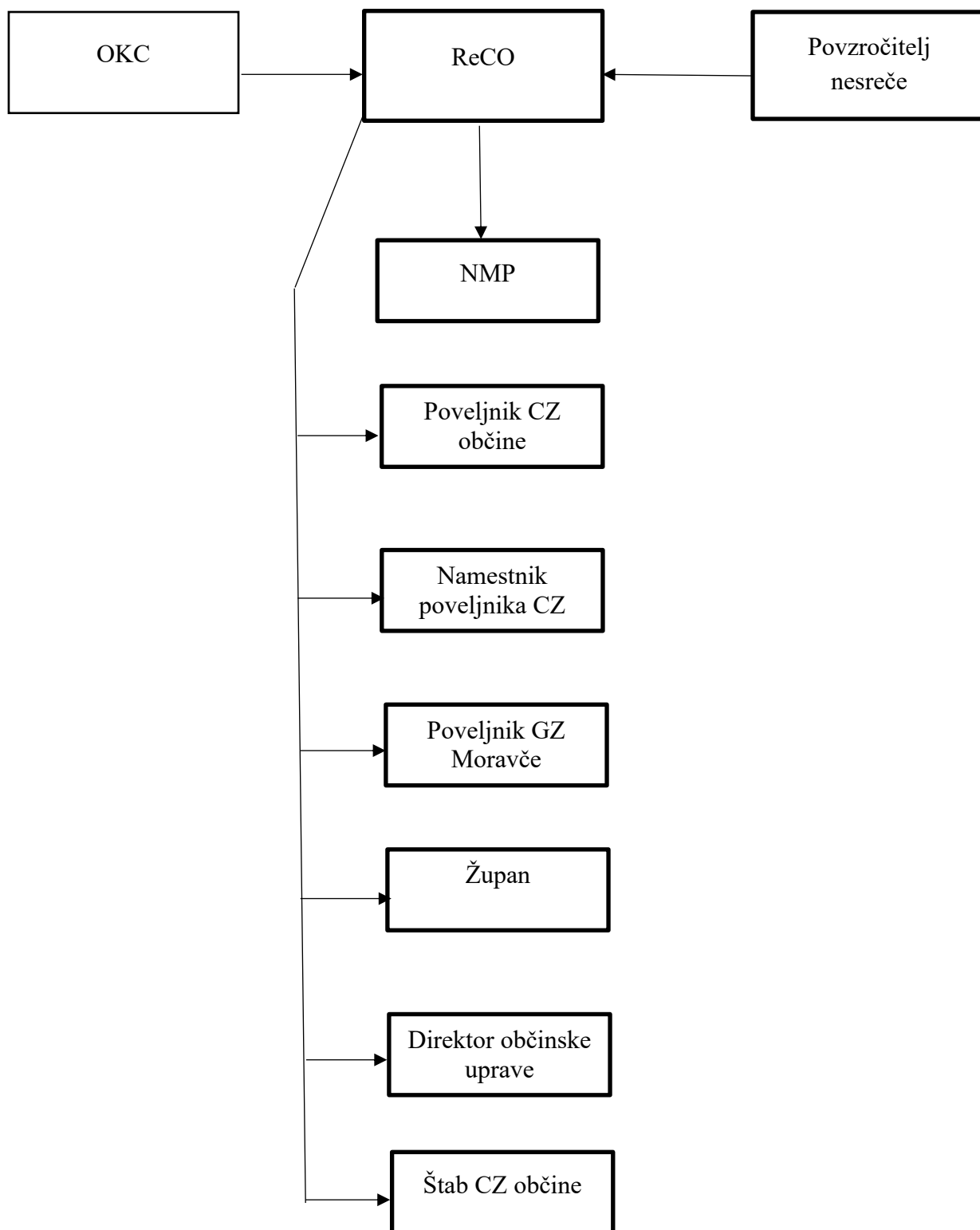
- povzročitelja nesreče;
- Policijske postaje Domžale;
- inšpekcijskih služb;
- očividca ali mimoidočih;
- društev ali nevladnih organizacij, ki sodelujejo pri ZRP.

**Prvo obvestilo o nesreči z nevarno snovjo namenjeno ReCO Ljubljana mora vsebovati naslednje podatke:**

- kaj se je zgodilo;
- kje se je zgodilo;
- kdaj se je zgodilo;
- čim natančnejši opis vrste nevarne snovi oz. njenih lastnosti in količini snovi ter posledice (ponesrečeni, mrtvi, pogrešani, število udeleženi v nesreči);
- kakšne so poškodbe ponesrečencev,
- posledice v okolju, objektih in infrastrukturi,
- okoliščine na kraju nesreče, če je to potrebno (dostopnost, vremenske razmere...),
- možnih posledicah za reševalce in okoliške prebivalce (požari, kisline, plini, nevarnost eksplozije),
- ali je bil o nesreči že kdo obveščen,
- ali so na mestu nesreče že reševalne službe oziroma sile za ZRP oziroma jih je kdo že klical;
- ali so na kraju nesreče potrebne specializirane službe in organi (npr. pogrebna služba, dežurni elektro delavci, dežurni delavci s področja dobav plina, policija...).

#### 4.1 Obveščanje pristojnih organov in služb občine Moravče

*Shema 2: Shema obveščanja pristojnih organov o nevarnosti nastanka nesreče z nevarnimi snovmi ali ob nesreči z nevarnimi snovmi*



## OBČINSKI DELNI NAČRT ZAŠČITE IN REŠEVANJA ZARADI NESREČE Z NEVARNIMI SNOVMI V OBČINI MORAVČE

Na podlagi obvestil OKC-ja oz. od povzročitelja nesreče, ReCO Ljubljana v občini Moravče ob nesreči z nevarno snovjo v slučaju poškodovanih oseb najprej obvesti NMP. V kolikor je ob nesreči prišlo do večjega števila ogroženih ali poškodovanih oseb, večjega onesnaženja ali potrebo po evakuaciji, se obvešča poveljnika CZ občine oz. njegovega namestnika, poveljnika GZ in župana in direktorja občine. Štab CZ občine Moravče se aktivira na zahtevo odgovornih oseb.

Prvo obvestilo je obvestilo o nesreči oziroma dogodku. ReCO Ljubljana zagotovi Občini Moravče podatke, ki jih prejme od povzročitelja nesreče oz. očividcev nesreče.

P – 4	Podatki o organih, službah in enotah CZ
-------	-----------------------------------------

### 4.1.1 Obveščanje prebivalcev na ogroženem območju

Za obveščanje prebivalstva na ogroženem oziroma prizadetem območju je odgovorna Občina Moravče. Občinski organi in službe, ki vodijo in izvajajo zaščito, reševanje in pomoč (župan in poveljnik štaba CZ občine Moravče) vzpostavijo čim bolj neposreden stik in redno komuniciranje s prebivalci, da bi dosegli ustrezno zaupanje in odzivanje na njihove odločitve. Načini obveščanja morajo biti natančno določeni, da ne pride do dezinformacij in nesporazumov, kar bi povzročilo napake, predvsem pa neprimerno odzivanje prebivalstva. Zato mora biti vsebina obvestila premišljena, jasna in vsem razumljiva, da ne povzroča dvomov in nejasnosti. Sporočiti je potrebno samo tisto, kar je nujno potrebno.

Občina Moravče v primeru obsežnejše nesreče z nevarno snovjo objavi tudi posebno telefonsko številko, na kateri lahko občani dobijo dodatne informacije in sicer: 01-724-71-40 (Občina Moravče), 064-229-277 (CZ).

Obvestila morajo vsebovati podatke in navodila, ki ljudi usmerjajo pri postopkih osebne in vzajemne zaščite.

Obvestila, posredovana preko medijev so kratka, jedrnata in večkrat ponovljena.

AKTIVNOST obveščanje in opozarjanje	IZVAJALEC	OPOMBA
preko megafonov	gasilci, policija	tehnična sredstva GZ Moravče, policije
preko zvočnika na gasilskem vozilu	gasilci	tehnična sredstva GZ Moravče
preko javnih medijev	poveljnik CZ občine Moravče, župan, ReCO Ljubljana	
s pisnimi obvestili	Štab CZ občine Moravče, Občina Moravče	
z ustnimi sporočili	sile ZRP na terenu	

## OBČINSKI DELNI NAČRT ZAŠČITE IN REŠEVANJA ZARADI NESREČE Z NEVARNIMI SNOVMI V OBČINI MORAVČE

SIJAS	ReCO Ljubljana	
-------	----------------	--

V primeru obsežnejše nesreče z nevarno snovjo Občina Moravče organizira informacijski center.

Informacijski center sestavljajo:

- Na stacionarni lokaciji, v klicnem centru (na lokaciji Občine Moravče) delujejo:
  - vodstvo informacijskega centra, ki ga sestavljajo vodja informacijskega centra, namestnik vodje informacijskega centra in drugi člani (predstavniki centra za socialno delo, predstavnik policije in po potrebi predstavnik Območne enote Rdečega križa, predstavnik zdravstva),
  - ekipa za sprejem klicev,
  - ekipa za analitiko,
  - tehnična in logistična podpora,
  - psihološka pomoč klicateljem.

Število članov v ekipah in vodstvu se prilagaja glede na dejanske potrebe. O tem odloča vodja informacijskega centra. Za delo v informacijskem centru je treba zagotoviti ljudi za neprekinjeno delo 24/7. Preko informacijskega centra prebivalci dobijo informacije o:

- posledicah nesreče z nevarno snovjo (materialni škodi, poškodovanih, pogrešanih, evakuiranih, mrtvih, poškodovanih/delno poškodovanih objektih),
- vplivu nevarnih snovi na prebivalce in okolje,
- pomoči, ki jo lahko pričakujejo,
- ukrepih za omilitev posledic nesreče,
- izvajanju osebne in vzajemne zaščite,
- sodelovanju pri izvajanju zaščitnih ukrepov,

### 4.1.2 Obveščanje splošne javnosti

Javnost mora biti o nesreči pravočasno in korektno obveščena, tako o obsegu nesreče in njenih posledicah kot tudi o aktivnostih za odpravo posledic.

Po aktiviranju Občinskega delnega načrta ZiR zaradi nesreče z nevarnimi snovmi v občini Moravče je za obveščanje javnosti o izvajanju nalog zaščite, reševanja in pomoči iz občinske pristojnosti odgovoren poveljnik CZ občine Moravče in župan občine Moravče v skladu s svojimi pristojnostmi. Naloge na področju obveščanja javnosti organizira in usklajuje poveljnik CZ občine Moravče s članom štaba CZ odgovornim za obveščanje javnosti:

- organizira in vodi tiskovno središče,
- pripravlja skupna sporočila za javnost,
- organizira in vodi tiskovno konferenco,
- spremlja poročanje medijev.

## OBČINSKI DELNI NAČRT ZAŠČITE IN REŠEVANJA ZARADI NESREČE Z NEVARNIMI SNOVMI V OBČINI MORAVČE

Obveščanje javnosti ob nesrečah poteka v medijih, ki morajo po predpisih (25. člen Zakona o medijih, Uradni list RS, št. 110/06 – uradno prečiščeno besedilo, 36/08 – ZPOmK-1, 77/10 – ZSFCJA, 90/10 – odl. US, 87/11 – ZAvMS, 47/12, 47/15 – ZZSDT, 22/16, 39/16, 45/19 – odl. US, 67/19 – odl. US in 82/21) na zahtevo državnih organov, javnih podjetij in zavodov brez odlašanja brezplačno objaviti nujno sporočilo, povezano z resno ogroženostjo življenja, zdravja ali premoženja ljudi, kulturne in naravne dediščine ter varnosti države. V takih primerih se sporočilo najprej pošlje za takojšnjo objavo naslednjim medijem:

- Televizija Slovenija,
- Radio Slovenija,
- Slovenska tiskovna agencija,
- ATV Litija,
- Radio Hit,
- Dnevnik,
- Delo,
- Spletna stran Občine Moravče,
- po potrebi tudi drugim medijem.

CORS na podlagi podatkov ReCO Ljubljana in drugih ReCO pripravi dnevno informativni bilten za celotno državo.

P-18	Seznam medijev, ki bodo posredovala obvestilo o izvedenem alarmiranju in napotke o izvajanju zaščitnih ukrepov
------	----------------------------------------------------------------------------------------------------------------

### 4.2 Alarmiranje prebivalcev na ogroženem območju

Ob nesreči z nevarno snovjo, ko so zaradi posledic nesreče, oziroma zaradi nastanka verižne nesreče ogrožena življenja ljudi, oziroma je potrebno začeti z izvajanjem določenih zaščitnih ukrepov, prebivalstvo opozorimo na bližajočo se nevarnost s sirenami z alarmnim znakom za preplah.

Alarmiranje se izvaja preko ReCO Ljubljana, kadar ob nesreči z nevarnimi snovmi obstaja neposredna nevarnost za ljudi in premoženje. Proži se alarmni znak »Neposredna nevarnost«.

V občini Moravče se alarmiranje lahko izvede na zahtevo:

- vodje intervencije,
- poveljnika CZ občine Moravče oziroma njegovega namestnika,
- župana občine Moravče.

Oseba, ki je zahtevala alarmiranje mora na ReCO Ljubljana takoj poslati obvestilo zakaj je zahtevala alarmiranje, na katero območje se alarmiranje nanaša in navodilo o ravnanju. Alarmiranje v občini Moravče se izvaja skladno z dokumenti za izvajanje opazovanja, obveščanja, aktiviranja in alarmiranja občine Moravče.

## **OBČINSKI DELNI NAČRT ZAŠČITE IN REŠEVANJA ZARADI NESREČE Z NEVARNIMI SNOVMI V OBČINI MORAVČE**

ReCO Ljubljana pristojne osebe o proženju siren obvesti takoj po izvedenem alarmiranju in o tem obvesti tudi CORS. Preko radia, televizije ali na drug predviden način obvesti prebivalce na ogroženem območju o nevarnostih, ter jim posreduje napotke za osebno in vzajemno zaščito kot na primer tudi navodila in napotke objavljene na spletnih straneh URSZR.

Po proženju siren se za obveščanje prebivalcev lahko uporabi tudi sirene sistema javnega alarmiranja (SIJA).

Če siren zaradi okvare ne bi bilo mogoče prožiti iz ReCO Ljubljana, bi se alarmiranje s sirenami dejansko lahko prožilo po lokacijah s strani gasilskih društev, saj je večina stacioniranih na gasilskih domovih (odvisno od stopnje poškodovanosti objekta) oziroma bi se v primeru, da so gasilski domovi še nepoškodovani, alarmiranje izvajalo z gasilskimi vozili preko megafonov.

D-7	Navodilo prebivalcem za ravnanje ob nesreči
D-9	Zaščitni ukrepi evakuacija-priporočilo

## **5 ZAŠČITNI UKREPI TER NALOGE ZAŠČITE, REŠEVANJA IN POMOČI**

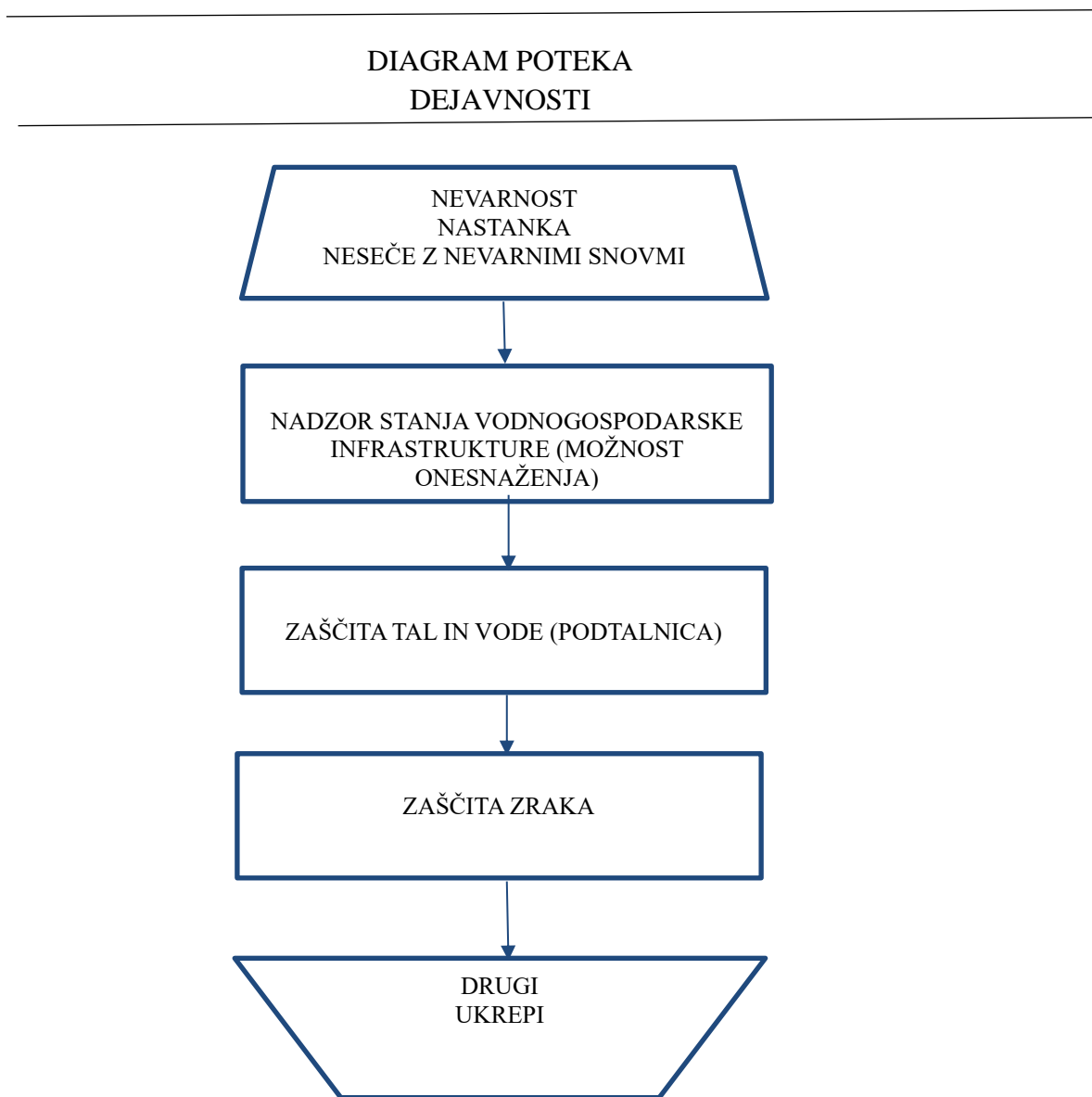
Zaščitni ukrepi ter naloge ZRP ob nesreči z nevarnimi snovmi obsegajo vse tiste ukrepe in dejavnosti, ki so potrebni za odpravljanje posledic nesreče, da se zagotovijo osnovni pogoji za življenje ter zagotovijo pogoji za trajno obnovo prizadetega območja. Dejavnosti za zagotovitev osnovnih življenjskih pogojev obsegajo zlasti oskrbo s pitno vodo, hrano, zdravili, električno energijo, ureditev nujnih prometnih povezav, komunalnih storitev, oskrbo živali in nujno zavarovanje kulturne dediščine. Izvajanje zaščitnih ukrepov na prizadetem območju občine Moravče je v pristojnosti Občine Moravče. V kolikor Občina Moravče s svojimi silami in sredstvi ne zmore izvesti zaščitnih ukrepov zaprosi za pomoč sosednje občine oziroma ljubljansko regijo.



## 5.1 Zaščitni ukrepi

### 5.1.1 Prostorski, urbanistični, gradbeni in drugi tehnični ukrepi

*Shema 4: Diagram poteka aktivnosti prostorskih, urbanističnih, gradbenih in drugih tehničnih ukrepov*



Prostorski, gradbeni in drugi tehnični ukrepi se izvajajo takoj po prvih obvestilih o nesreči z nevarnimi snovmi.

Naloge tehničnega reševanja ob nesreči z nevarnimi snovmi izvajajo:

- gasilska enota širšega pomena (CZR Domžale),
- lokalno pristojna prostovoljna gasilska društva (PGD Moravče, PGD Krašče, PGD Peče, PGD Velika vas, PGD Vrhpolje).

Gasilske enote izvajajo:

## OBČINSKI DELNI NAČRT ZAŠČITE IN REŠEVANJA ZARADI NESREČE Z NEVARNIMI SNOVMI V OBČINI MORAVČE

- preprečevanje nastanka požarov in eksplozij,
- gašenje požarov in reševanje ob požarih in eksplozijah,
- reševanje ukleščenih voznikov in sopotnikov,
- sodelovanje pri prenosu poškodovanih s kraja nesreče,
- izvajanje intervencije pri prevozu nevarnega blaga,
- preprečevanje nadaljnjega iztekanja nevarne snovi,
- odstranjevanje onesnažene zemljine,
- prestrezanje, preprečevanje širjenja iztekajoče nevarne snovi na vodah.

Ob nesreči z nevarnimi snovmi se na zahtevo vodje intervencije poleg gasilskih enot, lahko aktivirajo še enote za tehnično reševanje. Naloge tehničnega reševanja opravljajo ustrezne gospodarske družbe s področja gradbeništva, ki imajo potrebne tehnične in druge zmožljivosti. V občini Moravče je to Avbelj Franci s.p.

V primeru izpada električnega toka ali potrebam po izklopu električnega toka, ReCO Ljubljana na podlagi odločitve vodje intervencije obvesti Elektro Ljubljana-nadzorništvo Domžale, ki je sistemski operater električne energije v občini Moravče.

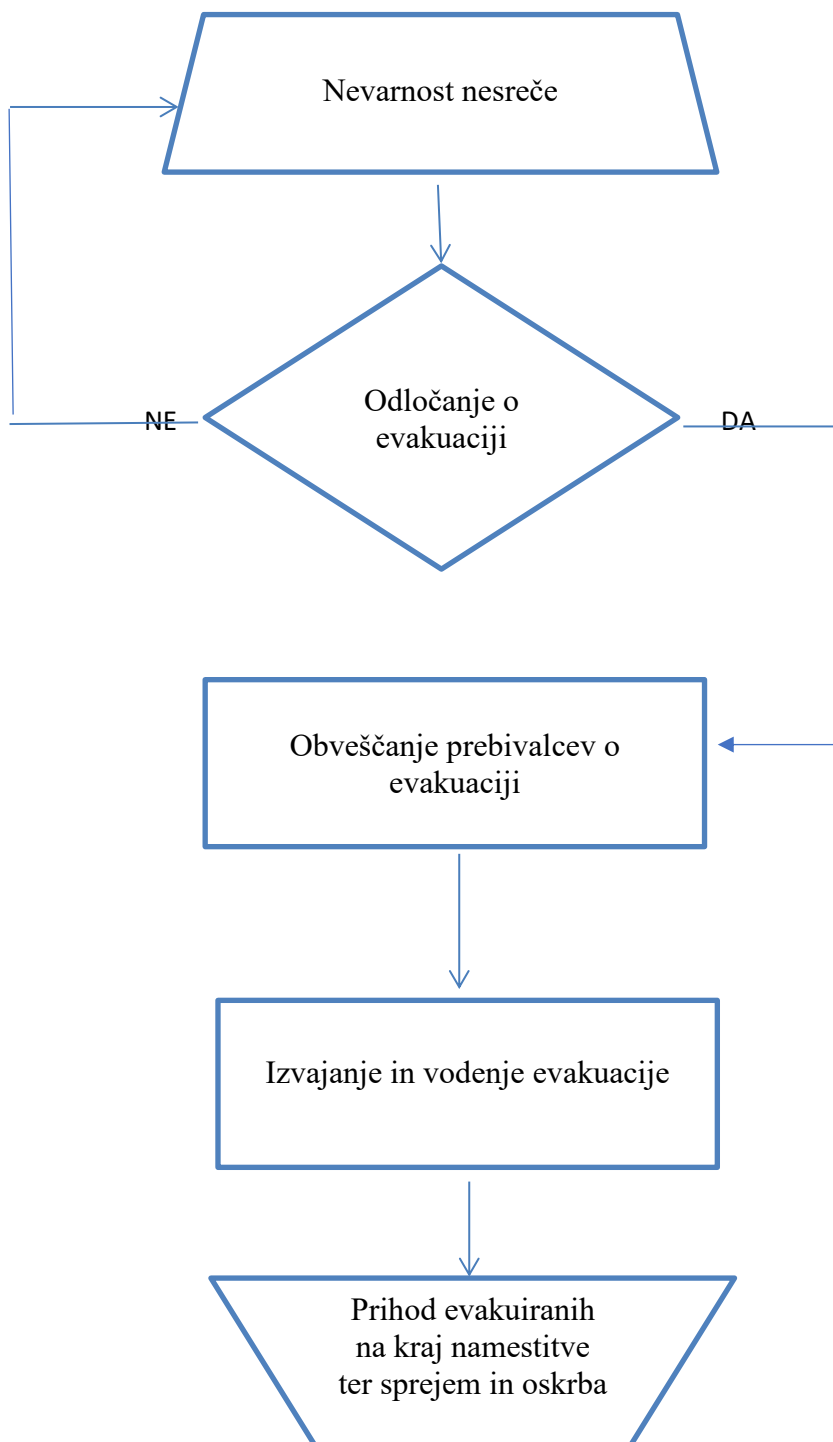
Ob nesreči z nevarnimi snovmi, naloge zapore cest in zagotovitev obvozov izvedejo podjetja oziroma službe, zadolžene za vzdrževanje cest (CGP Novo mesto). Policija izvaja nadzor in urejanje prometa na ogroženem območju (Policajska postaja Domžale).

Takoj po nesreči bo poveljnik štaba CZ občine Moravče organiziral preverjanje stanja na terenu. Prvo hitro in grobo oceno stanja predvsem z vidika ogroženosti prebivalstva in onesnaženosti okolja opravijo že občinski predstavniki ali člani štaba CZ občine Moravče. Za sistematično in uradno ugotavljanje povzročene škode in ostale infrastrukture (transportna infrastruktura, industrijski cevovodi, vodni objekti in drugo) pa se vključijo komisije za popis in oceno povzročene škode ob naravnih in drugih nesrečah.

P-33	Seznam članov komisije za ocenjevanje škode
------	---------------------------------------------

### 5.1.2 Evakuacija

Shema 5: Diagram poteka aktivnosti evakuacije



## **OBČINSKI DELNI NAČRT ZAŠČITE IN REŠEVANJA ZARADI NESREČE Z NEVARNIMI SNOVI V OBČINI MORAVČE**

Evakuacija je organiziran umik prebivalcev z ogroženega na varnejše območje in se izvaja, če ni mogoče z drugimi ukrepi zagotoviti njihove varnosti. Evakuacijo lahko odredi župan občine Moravče, v nujnih primerih pa tudi poveljnik CZ občine Moravče oziroma vodja intervencije. Evakuacija ogroženega prebivalstva se izvaja v primeru, kadar pride do uhajanja nevarne snovi v ozračje in je ogroženo življenje in zdravje okoliškega prebivalstva.

Če vseh ni mogoče namestiti na lokacije v domači občini, se del prebivalcev evakuira v sosednje, neprizadete občine ali regije. Koordinacijo le-tega prevzame Občina Moravče. Župan lahko izjemoma odredi, da morajo lastniki ali uporabniki stanovanjskih hiš in vikendov začasno sprejeti na stanovanje evakuirane prebivalce, če njihove nastanitve ni mogoče rešiti na drugačen način.

Zbiranje podatkov o občanih, ki so ostali brez bivališča ter urejanje sprejemanja in začasnega bivališča izvajajo poveljnik CZ občine Moravče, štab CZ občine in PGD (PGD Moravče, PGD Krašče, PGD Peče, PGD Velika vas, PGD Vrhpolje).

Z ogroženega območja prednostno evakuiramo nekatere skupine prebivalcev, zlasti bolne in ostarele, invalide, rekonvalescente, nosečnice ter matere in samohranilke z nepreskrbljenimi otroki. Evakuacija lahko obsega tudi nujno preselitev živine in drugih domačih živali, kulturne dediščine ter dobrin, ki so nujne za življenje.

Evakuacijo in usmerjanje ogroženega prebivalstva organizira Občina Moravče, izvaja pa jo štab CZ občine Moravče s pomočjo enot CZ (Služba za podporo), gasilcev (PGD Moravče, PGD Krašče, PGD Peče, PGD Velika vas, PGD Vrhpolje) in policije (Polijska postaja Domžale). Po potrebi sodeluje pri evakuaciji ogroženega prebivalstva tudi SV. Evakuacijo na območju dveh ali več občin usmerja in usklajuje poveljnik CZ za ljubljansko regijo.

Občina Moravče zagotovi prevozna sredstva za prevoz evakuiranih prebivalcev, ki se organizira z osebnimi avtomobili evakuiranih, vozili avtoprevoznikov in če bi bile potrebe še večje, se v prevoz vključi vozila gasilcev. V primeru, da Občina Moravče le-teh ne more zagotoviti, ji pri zagotavljanju sredstev za prevoz pomaga ljubljanska regija.

Občina Moravče na prizadetem območju poskrbi tudi za nastanitvene zmogljivosti (hleve) in preskrbo za živino, načeloma čim bližje domov lastnikov. Ljubljanska regija ji pri tem lahko pomaga z zagotavljanjem dodatne preskrbe (krma, voda).

Občina zagotovi na podlagi svojih načrtov zbiranje podatkov o prebivalcih, ki so ostali brez strehe, predvidena in urejena pa so tudi občinska sprejemališča za evakuirane prebivalce in sicer:

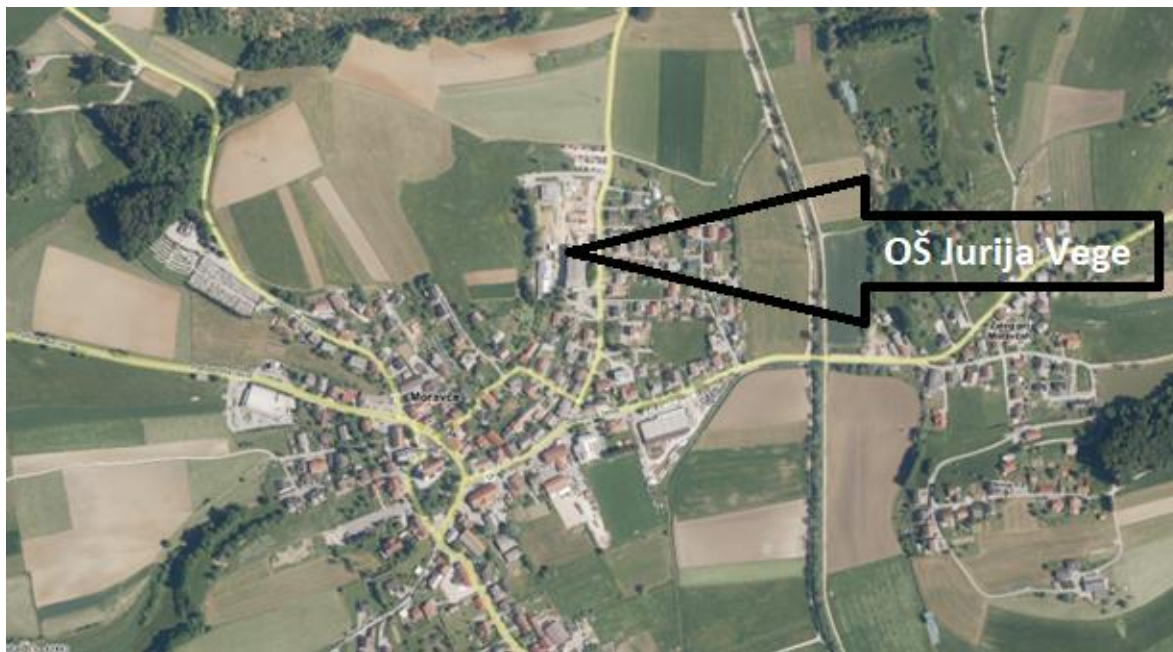
- OŠ Jurija Vege Moravče,
- najbližji gasilski dom in sosednji gasilski domovi.

Začasne nastanitve v občini Moravče so v naslednjih objektih:

- OŠ Jurija Vege Moravče.

## OBČINSKI DELNI NAČRT ZAŠČITE IN REŠEVANJA ZARADI NESREČE Z NEVARNIMI SNOVMI V OBČINI MORAVČE

Slika 6: OŠ Jurija Vege Moravče



V kolikor prebivalcev ni mogoče evakuirati oziroma nastaniti v objekte, ki so določeni z načrtom (priloge P20, P21), se evakuacija izvaja na za to določeno območje. V občini Moravče so za začasno nastanitev določene naslednje lokacije:

- Prostor tabornikov rod moravške doline (taborniki imajo svoj prostor v Zalogu pri Moravčah, uradno pa so na Vegovi ulici 19 v Moravčah).

Za začasna prebivališča se uporabijo kontejnerji in šotori.

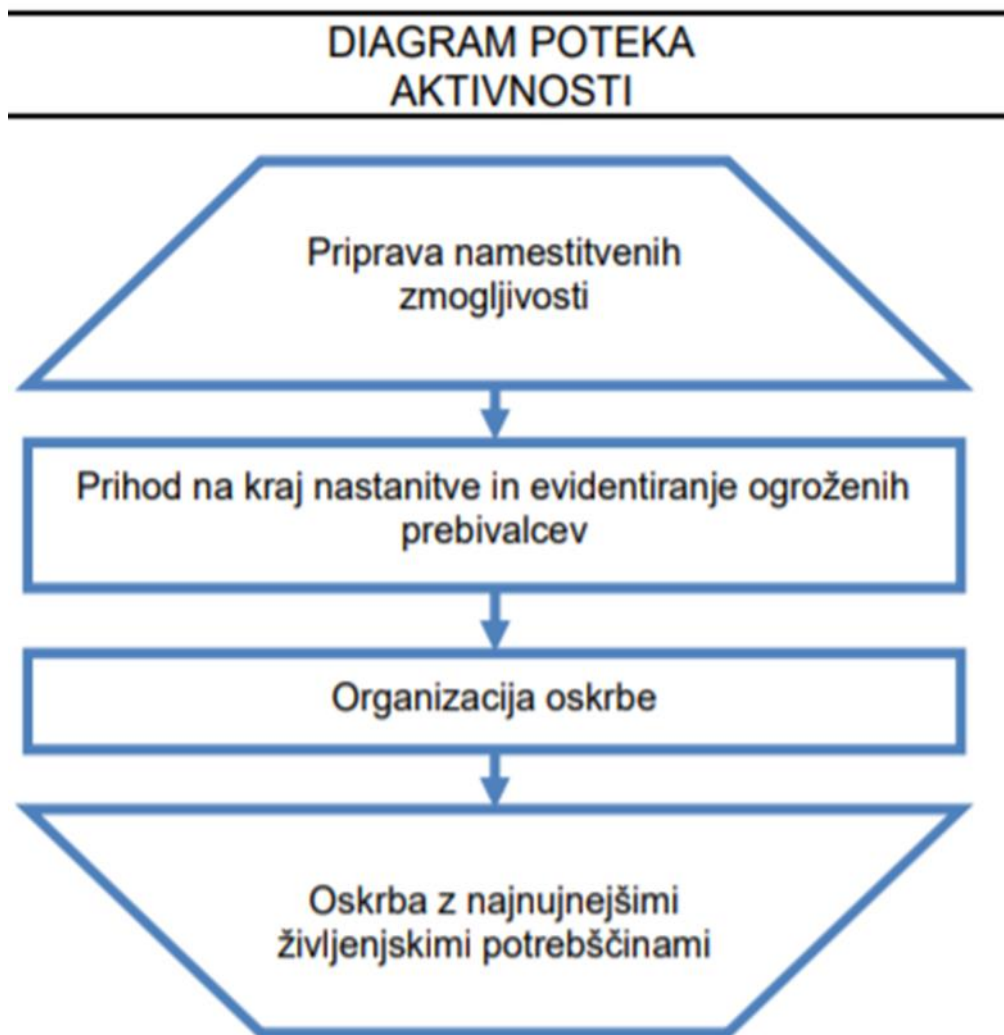
Evakuacijo ogroženih prebivalcev izvaja štab CZ občine ter gasilska služba po predhodnem postopku evidentiranja in razporejanja ogroženih prebivalcev. Po potrebi sodeluje pri evakuaciji ogroženega prebivalstva tudi pristojna policijska postaja (Policijska postaja Domžale).

P – 21	Pregled objektov, kjer je možna začasna nastanitev ogroženih prebivalcev in njihove zmogljivosti ter lokacije primerne za postavitve zasilnih prebivališč
P – 25	Pregled humanitarnih (človekoljubnih) organizacij, ki sodelujejo pri oskrbi prebivalcev
D – 6	Navodilo za izvajanje psihološke pomoči
D – 9	Zaščitni ukrepi evakuacija – priporočilo

### 5.1.3 Sprejem in oskrba ogroženih prebivalcev

V primeru nesreče z nevarnimi snovmi in v primeru uhajanja nevarnih snovi v ozračje se ukrep izvaja po naslednji shemi.

Shema 6: Diagram poteka aktivnosti sprejem in oskrba ogroženih prebivalcev



Sprejem in oskrba ogroženih ter prizadetih prebivalcev obsega:

- evidentiranje ogroženih prebivalcev,
- urejanje sprejemališč,
- urejanje začasnih prebivališč (če je le mogoče prebivalce namestimo v zidane objekte oziroma v bivalnike, v nujnih primerih pa v šotore),
- nastanitev prebivalstva,
- oskrba z najnujnejšimi življenjskimi potrebščinami (pitno vodo, hrano, obleko, električno energijo, nujno zdravstveno oskrbo, psihološko pomočjo, obveščanjem in izobraževanjem šoloobveznih otrok),
- zbiranje in razdeljevanje humanitarne pomoči.

## OBČINSKI DELNI NAČRT ZAŠČITE IN REŠEVANJA ZARADI NESREČE Z NEVARNIMI SNOVMI V OBČINI MORAVČE

Pri izvajanju tega ukrepa sodelujejo enote CZ, službe CZ za podporo, gospodarske družbe in zavodi, ki razpolagajo z nastanitvenimi in prehrabnimi zmogljivostmi (OŠ Jurija Vege Moravče, TUŠ Supermarket Moravče, Spina d.o.o. Krašče, Picerija, gostilna, restavracija PRI JURKU Moravče, Gostišče Peterka, Marija Peterka s.p), RKS OZ Domžale (KO RK Moravče, KO RK Vrhpolje, KO RK Peče), Župnijski Karitas Moravče in druge humanitarne organizacije, centri za socialno delo (Center za socialno delo osrednja Slovenija - vzhod, enota Domžale) in druge socialne službe ter občani v okviru soseske pomoči. Zdravstveno oskrbo ter nujno medicinsko pomoč zagotavlja ZD Domžale.

Za izvajanje ukrepov sprejemanja, nastanitve in preskrbe ogroženih prebivalcev imajo poseben pomen stacionarji in nastanitvene enote Rdečega križa Slovenije ter njihovi pripadniki, ki se lahko ob nesreči z nevarno snovjo aktivirajo za javno dobro in pomoč. Občina Moravče zagotovi na podlagi svojih načrtov zbiranje podatkov o prebivalcih, ki so ostali brez strehe, predvideno in urejeno mora imeti občinsko sprejemališče za evakuirane prebivalce. Občina Moravče, če je le mogoče evakuirane prebivalce namesti v zidane objekte oz. bivalnike, v najnujnejših primerih tudi v šotore. V kolikor teh kapacitet Občina nima, jih zagotavlja ljubljanska regija. Objekti za začasen sprejem evakuiranih prebivalcev morajo biti na območju, ki ga nesreča z nevarnimi snovmi ni močnejše prizadela oziroma ni prizadela. V ta namen se lahko uporabljajo tudi večnamenski prostori, kot so športni objekti, dvorane in drugi<sup>9</sup>.

Če potrebe po nastanitvi, oskrbi in zbiranju ter delitvi humanitarne ogroženih prebivalcev presegajo možnosti Občine Moravče, pri tem pomaga ljubljanska regija z zagotavljanjem moštva ter opreme in sredstev iz državnih rezerv.

V občini Moravče so za sprejem in oskrbo ogroženih prebivalcev zadolžene naslednje institucije ter organizacije:

- oskrbo s pitno vodo zagotavlja Javno komunalno podjetje Prodnik d.o.o. (P7),
- zdravstveno oskrbo ter nujno medicinsko pomoč zagotavlja ZD Domžale (P27),
- psihosocialno pomoč, oskrbo ogroženih zagotavlja Center za socialno delo osrednja Slovenija - vzhod, enota Domžale, ZD Domžale (P26, P27),
- izobraževanje šoloobveznih otrok zagotavlja osnovna šola (s podružnico) - Osnovna šola (OŠ) Jurija Vege Moravče in Podružnična šola Vrhpolje,
- zbiranje in razdeljevanje humanitarne pomoči (oblačila in ostala oprema) pa RKS OZ Domžale (KO RK Moravče, KO RK Vrhpolje, KO RK Peče), Župnijski Karitas Moravče.

P-7	Pregled javnih in drugih služb, ki opravljajo dejavnosti pomembne za ZIR
P-14	Pregled avtomobilskih cistern za prevoz pitne vode
P-21	Pregled objektov, kjer je možna začasna nastanitev ogroženih prebivalcev in njihove zmogljivosti, ter lokacije primerne za postavitve zasilnih prebivališč
P-22	Pregled organizacij, ki zagotavljajo prehrano

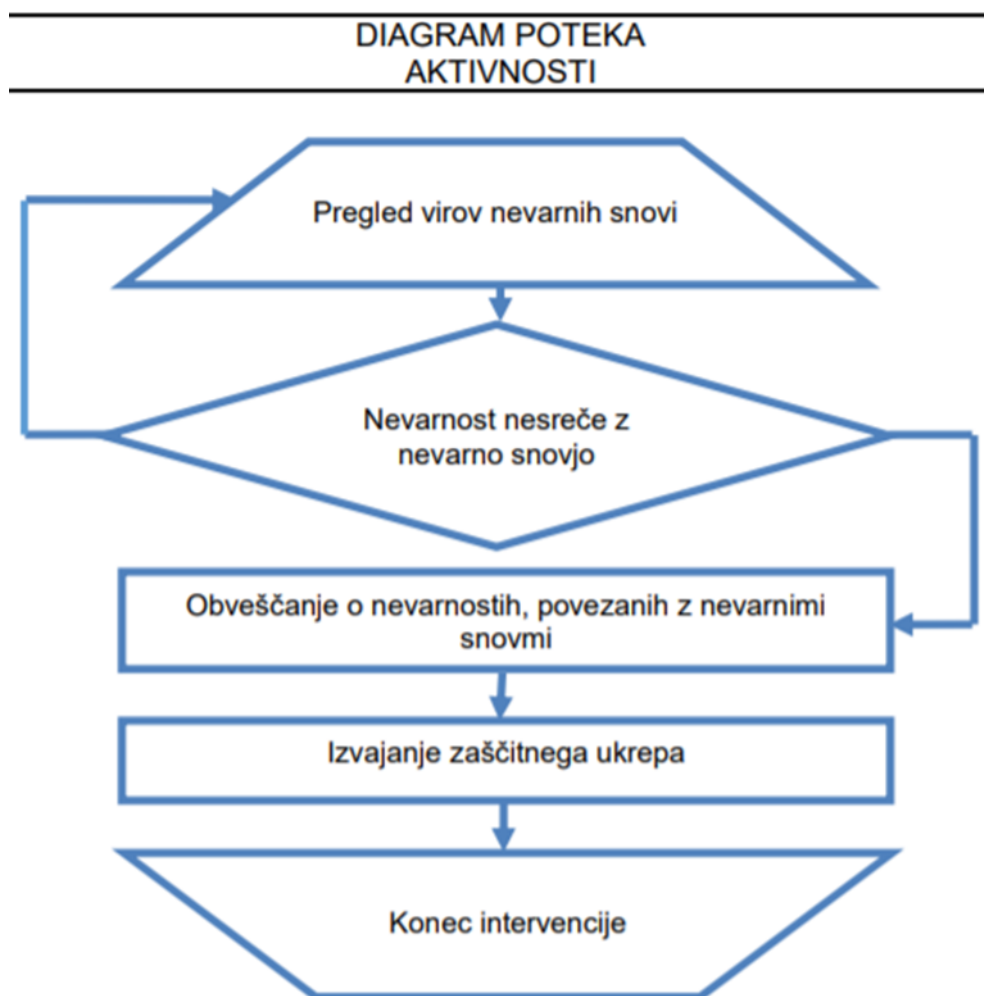
<sup>9</sup> Predstavljeno že v poglavju Evakuacija.

**OBČINSKI DELNI NAČRT ZAŠČITE IN REŠEVANJA ZARADI NESREČE Z NEVARNIMI SNOVMI  
V OBČINI MORAVČE**

P-25	Pregled človekoljubnih organizacij, ki sodelujejo pri oskrbi prebivalcev
P-27	Pregled zdravstvenih domov, zdravstvenih postaj in reševalnih postaj
D-7	Navodilo prebivalcem za ravnanje ob nesreči

#### 5.1.4 Radiološka, kemijska in biološka zaščita

*Shema 7: Diagram poteka aktivnosti radiološka, kemijska in biološka zaščita*



Nadzor nad skladiščenjem in ravnanjem z nevarnimi snovmi izvajajo prebivalci v lastnih gospodinjstvih, gospodarskih poslopih..., gospodarske družbe, zavodi in druge organizacije, ki uporabljajo in prevažajo ali skladiščijo nevarne snovi, Občina ter pristojni državni organi. Posebej je potrebno izvajati nadzor nad iztekanjem nafte in naftnih derivatov v prometu in gospodinjstvih. Potrebno je organizirati tudi zbiranje ter odstranjevanje raznih predmetov, ki se nahajajo na območjih, ki jih je prizadela nesreča z nevarno snovjo.

V kolikor pride do razlitja nevarne snovi prebivalci o tem obvestijo ReCO Ljubljana na številko 112.



## OBČINSKI DELNI NAČRT ZAŠČITE IN REŠEVANJA ZARADI NESREČE Z NEVARNIMI SNOVI V OBČINI MORAVČE

RKB zaščita, obsega:

- evidentiranje virov tveganja zaradi nevarnih snovi,
- izvidovanje nevarnih snovi v okolju (detekcija, identifikacija, dozimetrija, preprostejše analize),
- ugotavljanje in označevanje meja kontaminiranih območij,
- ugotavljanje prenehanja radiološke in kemijske nevarnosti,
- jemanje vzorcev za analize in preiskave,
- usmerjanje, usklajevanje in izvajanje zaščitnega ukrepa,
- dekontaminacija ljudi in opreme,
- zbiranje in odstranjevanje nevarnih snovi.

RKB zaščito organizirajo in pri izvajanju zaščitnega ukrepa sodelujejo gospodarske družbe, zavodi in druge organizacije, ki v svojem delovnem procesu uporabljajo, proizvajajo, prevažajo ali skladiščijo nevarne snovi ter Občina Moravče (skupaj z gasilskimi enotami širšega pomena-CZR Domžale), na območju katerih je sedež naštetih družb. Še posebej je zaradi velikih količin (uporaba v prometu in gospodinjstvih) treba izvajati nadzor nad iztekanjem nafte in naftnih derivatov.

Zbiranje kemikalij se izvaja na območju površin podjetij, kjer se je zgodila nesreča. Odvoz in sanacijo ob nesreči z nevarnimi snovmi izvaja državno koncesijsko podjetje za odvoz nevarnih odpadkov.

Na območju občine Moravče so naslednja podjetja/organizacije, ki predstavljajo vire tveganja nesreč:

- **BS Petrol Moravče,**
- **Termit d.d.,**
- **Plinovodi d.o.o.**

Podjetja, ki posedujejo nevarne snovi, morajo poskrbeti za vse ukrepe preprečevanja izpusta nevarnih snovi ter o svoji dejavnosti, ki lahko ogrozi lokalno skupnost, tej tudi poročati.

Na območju občine Moravče je za izvajanje dekontaminacije zadolžena gasilska enota širšega pomena CZR Domžale.

Obveščanje, alarmiranje in zaščitni ukrepi se izvajajo skladno z načrti aktiviranja GZ Moravče in dokumenti za izvajanje opazovanja, obveščanja, aktiviranja in alarmiranja občine Moravče.

P-3	Pregled sil za zaščito, reševanje in pomoč občine
P-5	Seznam zbirališč sil za zaščito, reševanje in pomoč občine
P - 8	Pregled materialnih sredstev iz občinskih rezerv za primer naravnih in drugih nesreč

## OBČINSKI DELNI NAČRT ZAŠČITE IN REŠEVANJA ZARADI NESREČE Z NEVARNIMI SNOVMI V OBČINI MORAVČE

P-24	Pregled enot, služb in drugih operativnih sestavov društev in drugih nevladnih organizacij, ki sodelujejo pri reševanju
------	-------------------------------------------------------------------------------------------------------------------------

Lastniki in uporabniki objektov in naprav, ki so namenjeni javni oskrbi z vodo, proizvodnji, prometu in skladiščenju živil, zdravil in živinske krme, javni zdravstveni službi in izobraževanju otrok, morajo zagotoviti zaščitna sredstva in izvajati predpisane ukrepe za radiološko, kemijsko in biološko zaščito.

Ob pojavu nesreče z nevarnimi snovmi lahko pride do različnih nevarnosti za javno zdravje. NIJZ, OE Ljubljana na osnovi ocene tveganja predlaga ukrepe za varovanje zdravja s poudarkom na najbolj ranljivih skupinah populacije. V primeru izbruhov ali epidemije nalezljive bolezni pri ljudeh oziroma drugih nevarnostih za javno zdravje NIJZ, OE Ljubljana:

- naredi oceno tveganja za zdravje ljudi,
- predlaga, usmerja in usklajuje splošne in specifične proti epidemične oziroma druge ukrepe za varovanje zdravja,
- obvešča strokovno in splošno javnost o ukrepih,
- ugotavlja okužena in ogrožena območja,
- opredeljuje potrebe po vzorčenju in diagnostiki nalezljivih bolezni pri ljudeh in obremenjenosti s kemijskimi onesnaževalci ob pomoči sil za ZRP in SV ter izvaja ustrezne varovalne (proti epidemične) ukrepe,
- predlaga izvedbo dekontaminacije, dezinfekcije, dezinsekcije in deratizacije, kar izvede NLZOH, OE Ljubljana ob pomoči sil za ZRP in SV.

ZIRS, OE Ljubljana z namenom varovanja javnega zdravja izvaja nadzor nad zdravstveno-higienskim stanjem začasnih bivališč (nastanitveni centri in drugi objekti) ob evakuacijah, kjer je povečana koncentracija prebivalcev.

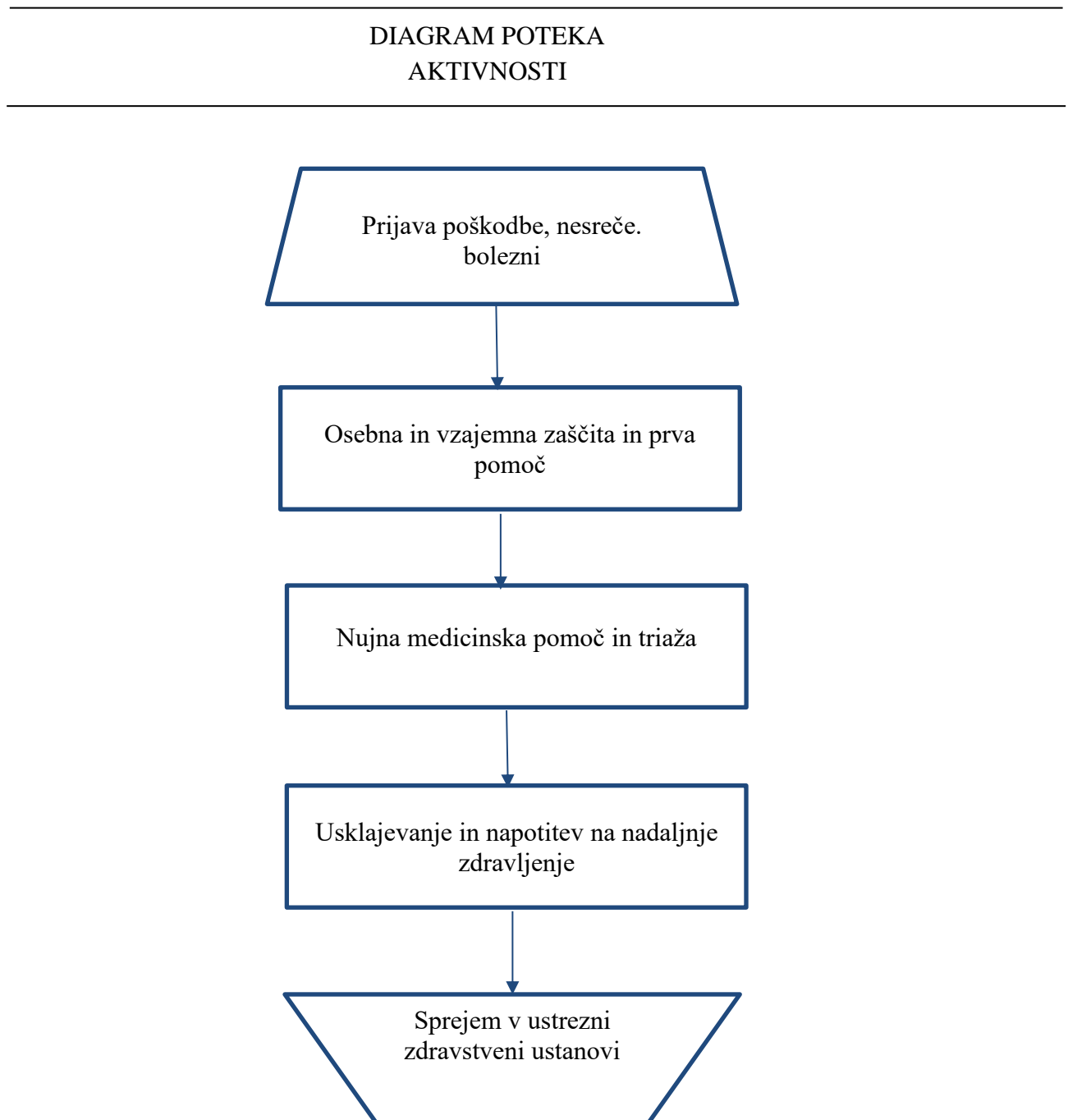
Za detekcijo in identifikacijo radioloških, kemijskih, bioloških ali drugih virov ogrožanja ob nesrečah z nevarnimi snovmi in drugih nesrečah Center za obveščanje RS (CORS) po potrebi aktivira tudi mobilno enoto z ekološkim laboratorijem (MEEL) in ekološki laboratorij z mobilno enoto (ELME) ter sodeluje s SV z zmogljivostmi enot JRKBO z mobilnim biološkim laboratorijem, vzorčevalno enoto. O potrebi po aktiviranju odloča vodja intervencije ali poveljnik CZ občine Moravče.

Po potrebi se v odkrivanje nevarnih snovi v okolju vključi tudi regijska enota – Oddelek za RKB izvidovanje. Enota izvaja detekcijo, identifikacijo, dozimetrijo, opravlja enostavnejše analize, jemlje vzorce na terenu ter ugotavlja in označuje mejo kontaminiranega območja. Za opravljanje zahtevnejših analiz in preiskav vključimo državno enoto ELME ali MEEL.

## 5.2 Naloge zaščite, reševanja in pomoči

### 5.2.1 Prva pomoč in nujna medicinska pomoč

Shema 8: Diagram poteka aktivnosti prve pomoči in nujne medicinske pomoči



## **OBČINSKI DELNI NAČRT ZAŠČITE IN REŠEVANJA ZARADI NESREČE Z NEVARNIMI SNOVMI V OBČINI MORAVČE**

V okviru prve pomoči ob nesreči z nevarnimi snovmi se izvajajo le najnujnejši ukrepi za varovanje zdravja ljudi na prizadetem območju. Namen dajanja prve pomoči je, da poškodovani lahko čim prej in v kar najboljšem stanju pride do strokovne medicinske pomoči oziroma zdravljenja.

Naloge, ki jih izvajajo ekipe prve pomoči, obsegajo:

- prva pomoč poškodovanim in obolelim,
- pomoč pri triaži,
- pomoč pri dekontaminaciji poškodovanih in obolelih,
- sodelovanje pri prevozu lažje poškodovanih in obolelih,
- sodelovanje pri negi poškodovanih in obolelih,
- sodelovanje pri izvajanju higiensko-epidemioloških ukrepov.

Pri izvajanju teh nalog po potrebi sodeluje tudi vojaška zdravstvena služba.

Nujno medicinsko pomoč (NMP) ob nesrečah z nevarnimi snovmi izvajajo službe nujne medicinske pomoči, organizirane na primarni ravni (Zdravstveni dom Domžale) in če je potrebna še dodatna oskrba na sekundarni ravni (Univerzitetni klinični center Ljubljana) zdravstvene dejavnosti skladno s smernicami za delovanje sistema nujne medicinske pomoči ob množičnih nesrečah.

Prvo pomoč po nesreči z nevarno snovjo, ko zaradi velikega števila poškodovanih prebivalcev pomoč rednih zdravstvenih služb ni zadostna, izvaja tudi ekipa prve pomoči (ekipa prve pomoči občine Moravče, ki je organizirana preko Gasilske zveze Moravče). Zdravstveni dom Domžale zbira prijave o poškodbi oz. bolezni neposredno od občanov ali od pripadnikov reševalnih enot. V kolikor s svojimi zmogljivostmi ne more zadostiti vsem potrebam, posreduje zahtevo za pomoč štabu CZ občine. Član štaba, odgovoren za to področje, koordinira in usmerja delo ekip PP CZ na terenu.

Ekipe PP CZ ugotavljajo potrebo po nujni medicinski oskrbi in o tem obveščajo ZD Domžale preko Dispečerske službe zdravstva (DSZ). V kolikor zaradi pomanjkanja zmogljivosti Zdravstveni dom ne more zagotoviti prevoza v ustrezno zdravstveno ustanovo, pri tem pomagajo službe za neurgentne prevoze z reševalnimi in osebnimi-sanitetnimi vozili.

Oskrbo z zdravili, sanitetnim materialom in drugo medicinsko opremo izvajajo zdravniki, v primeru večjih potreb pa se organizira sanitetni center, za katerega vzpostavitev in delovanje poskrbi RKS OZ Domžale v sodelovanju z Zdravstvenim domom Domžale.

Za higiensko epidemične ukrepe je odgovoren Nacionalni inštitut za javno zdravje, Območna enota Ljubljana. Ta v primeru ugotovitve potrebe po izvajanju takšnih ukrepov prične delovati v skladu z njihovimi navodili, štab CZ občine Moravče pa jim nudi pomoč pri izvajanju potrebnih ukrepov.

## OBČINSKI DELNI NAČRT ZAŠČITE IN REŠEVANJA ZARADI NESREČE Z NEVARNIMI SNOVMI V OBČINI MORAVČE

Predbolnišnični del ukrepov sistema NMP v množičnih nesrečah obsega štiri temeljne sklope:

- aktivnosti na poti do kraja nesreče,
- prihod na kraj nesreče,
- organizacijo službe NMP na kraju nesreče,
- prevoz pacientov v zdravstvene ustanove.

Ukrepanje na bolnišnični ravni temelji na izdelanem načrtu delovanja bolnišnice ob množični nesreči. Ukrepi so prilagojeni organizaciji in prostorom posamezne bolnišnice ter obsegajo:

- aktiviranje in vodenje bolnišnice ob množičnih nesrečah,
- sprejem in registracijo pacientov,
- triažo, reorganizacijo bolnišnice in prostorov,
- primarno in bolnišnično oskrbo pacientov,
- tehnično, materialno in logistično podporo,
- sodelovanje z mediji in zagotavljanje varnosti.

P-27	Pregled zdravstvenih domov, zdravstvenih in reševalnih postaj
------	---------------------------------------------------------------

### 5.2.1.1 Psihološka pomoč

Ob obsežnejši nesreči z nevarnimi snovmi bi bila potrebna tudi psihološka pomoč. Psihološko pomoč ob nesreči z nevarnimi snovmi nudijo različni strokovnjaki (psihologi, terapevti, duhovniki). Psihološko pomoč organizira Občina Moravče v sodelovanju s strokovnimi službami in sicer:

- Center za socialno delo osrednja Slovenija - vzhod, enota Domžale,
- Rdeči križ Slovenije (RKS OZ Domžale (KO RK Moravče, KO RK Vrhopolje, KO RK Peče),
- Zdravstveni dom Domžale.

V ta namen se lahko vnaprej pripravijo zgibanke prve psihološke pomoči preživelim v nesreči, z napotki, kako naj si pomagajo in kje lahko dobijo strokovno pomoč, če jo potrebujejo. Zgibanke se občanom delijo ob nesreči.

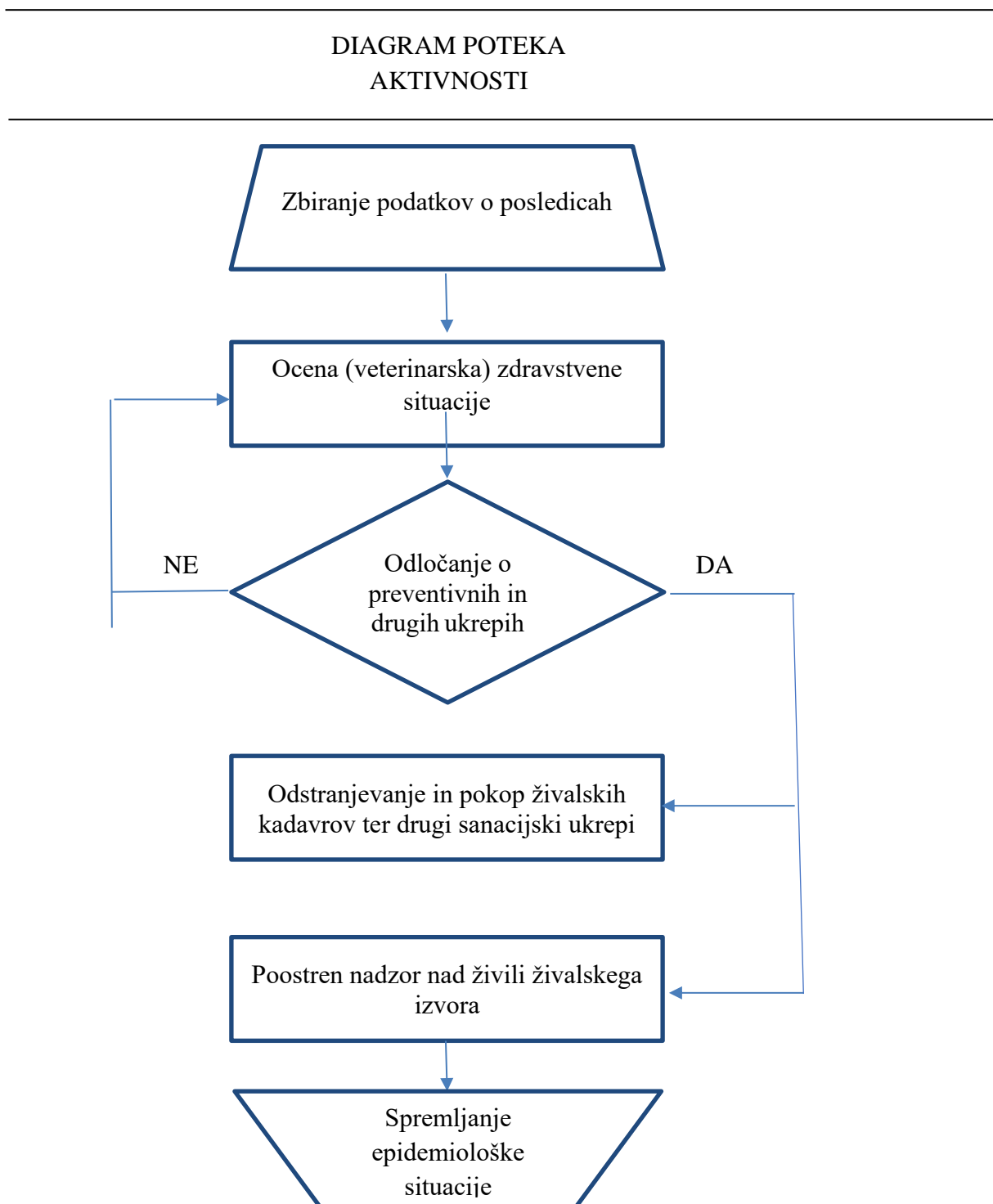
V vse programe usposabljanja pripadnikov sil za ZRP morajo biti vključene vsebine prve psihološke pomoči.

Prostovoljni reševalci, poklicni gasilci in zaposleni v centrih za obveščanje znotraj sistema varstva pred naravnimi in drugimi nesrečami so skladno s smernicami za psihološko pomoč reševalcem prav tako deležni takšne pomoči, če jo potrebujejo.

D – 6	Navodilo za izvajanje psihološke pomoči
-------	-----------------------------------------

### 5.2.2 Prva veterinarska pomoč

Shema 9: Diagram poteka aktivnosti prve veterinarske pomoči



Prva veterinarska pomoč ob nesrečah z nevarnimi snovmi obsega:

- zbiranje podatkov o poškodovanih in poginulih živalih na prizadetem območju,
- nujno veterinarsko pomoč poškodovanim in obolelim živalim (nujna veterinarska pomoč je poseg, s katerim se odpravi neposredna nevarnost za življenje živali),

## OBČINSKI DELNI NAČRT ZAŠČITE IN REŠEVANJA ZARADI NESREČE Z NEVARNIMI SNOVMI V OBČINI MORAVČE

- sodelovanje pri odstranjevanju živalskih trupel,
- poostren nadzor nad živili živalskega izvora,
- spremljanje epizootiološke situacije.

Naloge prve veterinarske pomoči izvajajo enote za prvo veterinarsko pomoč, delavci UVHVVR, OU Ljubljana, Nacionalnega veterinarskega inštituta in veterinarji oziroma veterinarske organizacije s koncesijo (Veterina Kamnik d.o.o).

Gasilske enote sicer niso usposobljene za nudenje prve veterinarske pomoči, niti nimajo usposobljenih posameznikov, bi pa po potrebi lahko nudile določeno pomoč strokovnim službam. Tako pomoč bi lahko nudila PGD v občini Moravče in sicer v prvi vrsti enota na območju katere bi bila pomoč potrebna, seveda če bi bila ta enota v primeru nesreče z nevarnimi snovmi operativna, v nasprotnem primeru lahko poveljnik GZ Moravče določi drugo enoto.

V informacijskem centru se zagotovi tudi oseba, ki zbira podatke o poškodovanih in poginulih živalih. Podatke mu posredujejo predvsem prebivalci sami. Ta oseba v sodelovanju s članom štaba CZ občine Moravče, ki je odgovoren za to področje, koordinira naloge v zvezi s prvo veterinarsko pomočjo. Zasilni zakol se izvaja v klavnicah, v kolikor to zaradi stanja živali ni mogoče, pa na mestu samem. Za odstranjevanje živalskih trupel se uporabijo sredstva in oprema klavnice, v kolikor ta ne zadošča, se uporabijo tudi vozila drugih pogodbenih podjetij oz. poklicnih enot.

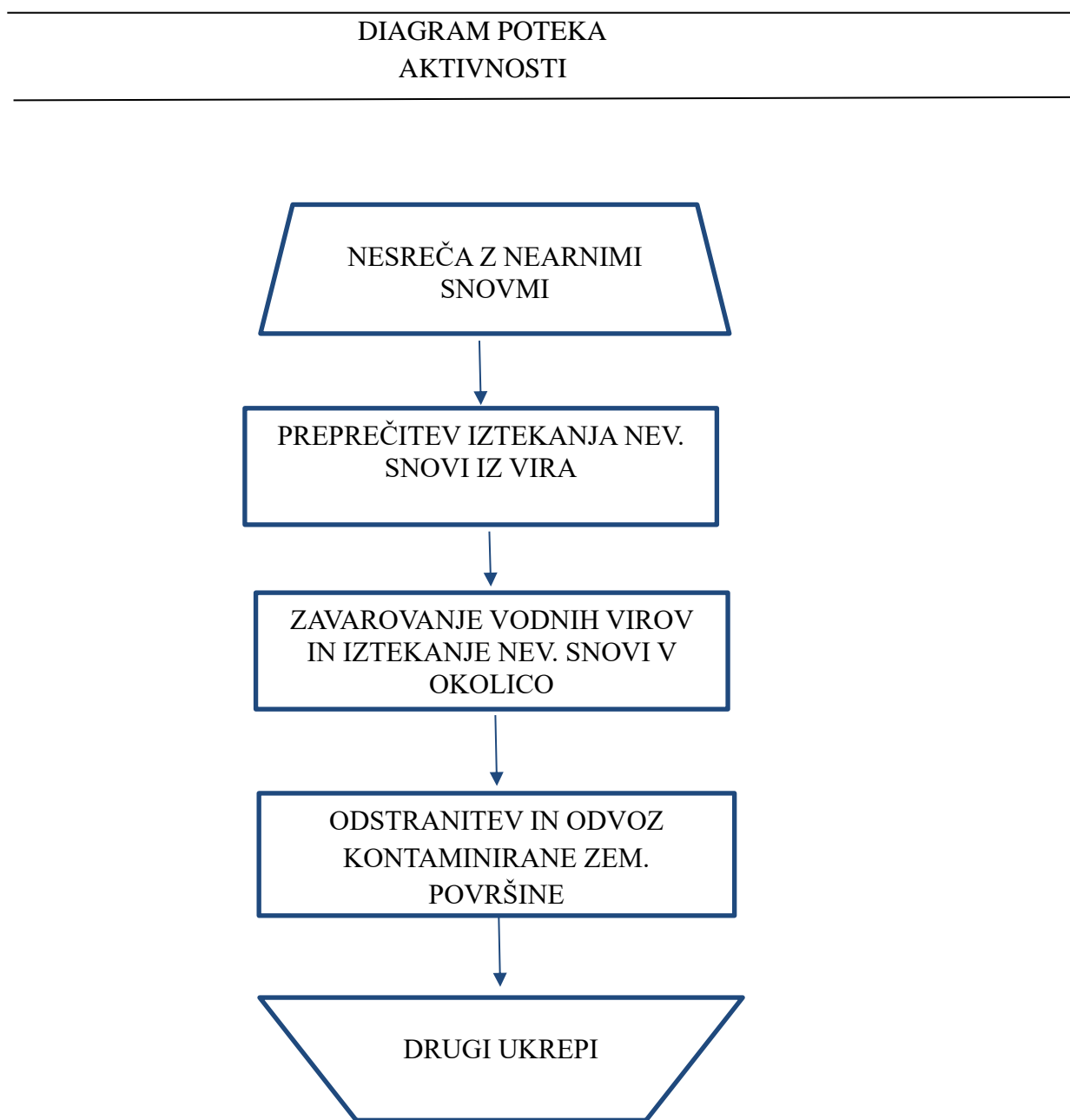
Pomoč pri sežigu oziroma zakopavanju živalskih trupel bodo izvajale enote prostovoljnih gasilskih društev (PGD Moravče, PGD Krašče, PGD Peče, PGD Velika vas, PGD Vrhpolje). Podjetje Franci Avbelj s.p. pa bo v primeru potrebe sodelovalo pri izkopu mest za zakop.

Lokacije za sežiganje v občini Moravče ni, je pa za klavniške odpadke in kadavre pristojen KOTO proizvodno in trgovsko podjetje d.o.o. Ljubljana, Agrokombinatska cesta 80, Ljubljana.

P – 7	Pregled javnih in drugih služb, ki opravljajo dejavnosti pomembne za ZiR
P-23	Pregled lokacij načrtovanih za potrebe zaščite in reševanja v občinskih prostorskih načrtih
P-29	Pregled veterinarskih organizacij

### 5.2.3 Tehnično reševanje ob nesrečah z nevarnimi snovmi

Shema 10: Diagram poteka aktivnosti tehnično reševanje ob nesrečah z nevarnimi snovmi



Navedene naloge opravljajo gasilske enote in tehnično reševalne enote Civilne zaščite. Pri opravljanju nalog sodeluje vodnogospodarska javna služba Hidrotehnik Vodnogospodarsko podjetje d.d., Ljubljana, ki ima na nivoju države koncesijo za sanacijo nevarnih snovi na vodotokih.

Naloge tehničnega reševanja opravljajo ustrezne gospodarske družbe s področja gradbeništva, ki imajo potrebne tehnične in druge zmogljivosti.



**OBČINSKI DELNI NAČRT ZAŠČITE IN REŠEVANJA ZARADI NESREČE Z NEVARNIMI SNOVMI  
V OBČINI MORAVČE**

Ob nesreči z nevarnimi snovmi se izvajajo aktivnosti za preprečevanje izpusta nevarnih snovi v okolico in bližnje vodne vire. Pri tem pa sodelujejo gasilske enote, obvezne javne gospodarske službe (Hidrotehnik d.d.), podjetja za vzdrževanje cest, gradbena podjetja z ustrezno mehanizacijo in drugi. Pri izvajanju teh nalog po potrebi sodelujejo tudi enote SV.

P-10	Pregled gradbenih organizacij
P-11	Pregled gasilskih enot s podatki o poveljnikih in namestnikih poveljnikov
P-13	Pregled avtomobilskih lestev za gašenje in reševanje iz visokih zgradb

## 6 OSEBNA IN VZAJEMNA ZAŠČITA

Osebna in vzajemna zaščita obsega vse ukrepe prebivalcev za preprečevanje in ublažitev posledic nesreč z nevarnimi snovmi za njihovo zdravje in življenje ter varnost njihovega imetja takoj oziroma v prvih urah po nesreči. Za organiziranje, razvijanje in usmerjanje osebne in vzajemne zaščite je zadolžena Občina Moravče. Pri tem ima pomembno vlogo informacijski center, ki ga lahko po potrebi ustanovi Občina in med drugimi nalogami usmerja izvajanje osebne in vzajemne zaščite v bivalnem okolju.

Za izvajanje nalog osebne in vzajemne zaščite ob naravnih in drugih nesrečah se prebivalci že danes seznanjajo iz učnih programov v šolah, preko različnih oddaj na Radiu in TV ter z napotki občine v tistih predelih občine, ki so posebej ogroženi zaradi različnih nesreč. Napotki vsebujejo tudi preventivno obnašanje prebivalcev na ogroženem območju, kot je npr. njihovo ravnanje in postopanje pred, med in po nesreči z nevarnimi snovmi. S temi navodili so prebivalci na najbolj ogroženem delu občine Moravče že danes seznanjeni.

Ob obsežnejši nesreči z nevarnimi snovmi, ko bi se aktiviral Občinski delni načrt zaščite in reševanja zaradi nesreče z nevarnimi snovmi v občini Moravče, bi Občina ustanovila Informacijski center. V delo informacijskega centra so vključeni policija (Polijska postaja Domžale), zdravstvo (ZD Domžale), Rdeči križ Slovenije (RKS OZ Domžale (KO RK Moravče, KO RK Vrhopolje, KO RK Peče), (ki ob velikih nesrečah organizira poizvedovalno službo), strokovnjaki s področja nudenja psihološke pomoči, duhovne pomoči (Župnijska Karitas Moravče), prevajalci ter socialne službe (Center za socialno delo osrednja Slovenija - vzhod, enota Domžale).

Osnovne naloge informacijskega centra so:

- posredovanje informacij o posledicah nesreče (materialna škoda, poškodovani, mrtvi),
- zbiranje podatkov o pogrešanih,
- poizvedovanje s strani javnosti in pristojnih organov,
- zbiranje podatkov (podatki o preživelih, ranjenih in mrtvih),
- zbiranje podatkov o območjih evakuacije in lokacijah evakuirancev,
- priprava seznamov preživelih, ranjenih in umrlih,
- posredovanje informacij svojcem in pristojnim službam,
- izmenjava informacij s pristojnimi službami in
- posredovanje podatkov o službah, ki lahko nudijo pomoč (psihološko, duhovno in podobno).

Vse informacije, ki gredo skozi informacijski center so obravnavane v skladu z Zakonom o varstvu osebnih podatkov.

D-7	Navodila prebivalcem za ravnanje ob nesreči
-----	---------------------------------------------

## 7 RAZLAGA POJMOV IN OKRAJŠAV

### 7.1 Pomen pojmov

**NEVARNOST** (naravna ali druga ustrezna) je danost za katerikoli neugoden pojav, ki je povezan z mogočo nesrečo in lahko povzroči neugodne učinke.

**NEVARNE SNOVI** so snovi, ki so strupene, karcinogene, oksidacijske in dražljive, radioaktivne, kužne, eksplozivne, lahko vnetljive ali povzročajo vžig v stiku z drugimi snovmi

### 7.2 Razlaga okrajšav

ARSO	Agencija Republike Slovenije za okolje
CORS	Center za obveščanje Republike Slovenije
CZ	Civilna zaščita
DMR	Digital mobile radio
DSZ	Dispečerska služba zdravstva
ELME	Ekološki laboratorij z mobilno enoto
GZ	Gasilska zveza
JRKBO	Enota za jedrsko, radiološko, kemično in biološko obrambo
MEEL	Mobilna enota z ekološkim laboratorijem
NIJZ	Nacionalni inštitut za javno zdravje
NLZOH	Nacionalni laboratorij za zdravje, okolje in hrano
NMP	Nujna medicinska pomoč
OE	Območna enota
OPVP	Območje pomembnega vpliva poplav
OZ	Območno združenje
PGD	Prostovoljno gasilsko društvo
PP	Prva pomoč
ReCO	Regijski center za obveščanje
RKB	Radiološka, kemična in biološka zaščita
RKS	Rdeči križ Slovenije
RS	Republika Slovenija
SIJA	Sistem javnega alarmiranja
STA	Slovenska tiskovna agencija
SV	Slovenska vojska
URSZR	Uprava Republike Slovenije za zaščito in reševanje
UVHVVR	Uprava za varno hrano, veterinarstvo in varstvo rastlin
ZA-RE	Radijske zveze v sistemu zaščite in reševanja
ZD	Zdravstveni dom
ZiR	Zaščita in reševanje
ZIRS	Zdravstveni inšpektorat Republike Slovenije
ZRP	Zaščita, reševanje in pomoč

## 8 SEZNAM PRILOG IN DODATKOV

### 8.1 Skupne priloge

Št. priloge	Ime skupne priloge
P – 1	Podatki o poveljniku, namestniku poveljnika in članih štaba CZ
P – 2	Podatki o dežurnih osebah v občini
P – 3	Pregled sil za zaščito, reševanje in pomoč občine
P – 4	Podatki o organih, službah in enotah CZ občine
P – 5	Seznam zbirališč sil za zaščito, reševanje in pomoč občine
P – 6	Pregled osebne in skupne opreme ter sredstev pripadnikov enot za zaščito, reševanje in pomoč občine
P – 7	Pregled javnih in drugih služb, ki opravljajo dejavnosti pomembne za ZiR v občini
P – 8	Pregled materialnih sredstev iz občinskih rezerv za primer naravnih in drugih nesreč
P – 10	Pregled gradbenih organizacij v občini
P – 11	Pregled gasilskih enot s podatki o poveljnikih in namestnikih Poveljnikov
P – 13	Pregled avtomobilskih lestev za gašenje in reševanje iz visokih zgradb
P – 14	Pregled avtomobilskih cistern za prevoz pitne vode
P – 15	Podatki o odgovornih osebah, ki se jih obvešča o nesreči
P – 18	Seznam medijev, ki bodo posredovala obvestilo o izvedenem alarmiranju in napotke o izvajanju zaščitnih ukrepov
P – 19	Radijski imenik sistema zvez ZARE, ZARE +
P – 20	Pregled sprejemališč za evakuirane prebivalce
P – 21	Pregled objektov, kjer je možna začasna nastanitev ogroženih prebivalcev in njihove zmogljivosti, ter lokacije primerne za postavitve zasilnih prebivališč
P – 22	Pregled organizacij, ki zagotavljajo prehrano
P – 23	Pregled lokacij načrtovanih za potrebe ZiR v občinskih prostorskih načrtih
P – 24	Pregled enot, služb in drugih operativnih sestavov društev in nevladnih organizacij, ki sodelujejo pri reševanju
P – 25	Pregled humanitarnih (človekoljubnih) organizacij, ki sodelujejo pri oskrbi prebivalcev
P – 27	Pregled zdravstvenih domov, zdravstvenih postaj in reševalnih postaj
P – 29	Pregled veterinarskih organizacij
P – 31	Pregled kulturne dediščine
P – 33	Seznam članov komisije za ocenjevanje škode

**OBČINSKI DELNI NAČRT ZAŠČITE IN REŠEVANJA ZARADI NESREČE Z NEVARNIMI SNOVMI  
V OBČINI MORAVČE**

**8.2 Skupni dodatki**

D - 1	Načrtovana finančna sredstva za izvajanje načrta ZiR
D - 5	Priporočilo o organiziranju in delovanju informacijskega centra
D - 6	Navodilo za izvajanje psihološke pomoči
D - 7	Navodilo prebivalcem za ravnanje ob nesreči
D - 13	Vzorec obrazca za povrnitev stroškov občinam ob nesreči
D - 14	Vzorec odredbe o aktiviranju sil in sredstev za ZRP
D - 15	Vzorec delovnega naloga
D - 16	Vzorec zapisnika o poškodovanosti gradbenih objektov in infrastrukture
D - 19	Vzorec sklepa o aktiviranju načrta ZiR ob nesreči
D - 20	Vzorec sklepa o preklicu izvajanja zaščitnih ukrepov in nalog ZRP